

# KIRKEGÅRDEN

Juni 2014

34. årgang

# 3





# VI TAGER OVER, NÅR DET GULE SYGESIKRINGSKORT STOPPER

– og det koster ikke ekstra

Fra 1. august 2014 er du ikke længere dækket af dit gule sundhedskort\*, når du rejser på ferie i Europa. Derfor udvider vi nu dækningen på vores rejseforsikringer, så du fortsat er dækket lige så godt som før – uden at det koster ekstra.

Hvis du ikke allerede har en rejseforsikring hos os, kan du nemt bestille en hos din lokale forsikringstillidsmand eller ved at ringe til os på tlf. 7033 2828. Du kan også læse mere om os på [tjm-forsikring.dk](http://tjm-forsikring.dk)

\* I stedet skal du huske det blå EU-sygesikringskort.

**MEST  
TILFREDSE  
KUNDER**

8 ud af 10 vil anbefale os  
til kolleger og familie

  
Tjenestemændenes Forsikring



Scan koden og få et godt tilbud  
– eller ring til os på 7033 2828  
[tjm-forsikring.dk](http://tjm-forsikring.dk)

Tjenestemændenes Forsikring   
sammenhold betaler sig

# INDHOLD

---

s. 04	Årsmøde for DKL og FDK
s. 08	Assistens Kirkegård er nu fredet
s. 10	Skovkirkegården i Silkeborg
s. 14	Speciale om Vestre Kirkegård
s. 18	Gravsten med samvittighed
s. 22	De hjerneløses kirkegård
s. 28	Skovkirkegården i Høsterkøb
s. 30	Temadag for FDK's medlemmer
s. 32	En meget gammel tradition i Svendborg
s. 36	Fokus på læsevanskeligheder
s. 38	Profil – Jan Madsen
s. 42	”En god staude til kirkegården” – Pachysandra
s. 44	Kort nyt
s. 46	Kalender

---

## FORSIDE

---

Den idylliske lille skovkirkegård ved Sindssygehospitallet i Nykøbing Sjælland er anlagt omkring en gravhøj fra oldtiden. Den er ikke længere i brug og kirkegården er fredet i sin helhed. Den kaldes også 'De hjerneløses kirkegård' og er med til at fortælle historien om behandlingen af de psykisk syge i Danmark op gennem det 20. århundrede. Det kan man læse mere om inde i bladet. Foto: Lene Halkjær Jensen.

## REDAKTION

---

### Redaktør:

Lene Halkjær Jensen,  
Humblebæk Kirkegård  
Tlf. 2624 7228 – Fax 4919 1142  
E-mail: lene.bladet@mail.dk

Jens Dejgaard Jensen,  
Silkeborg Kirkegårde og Krematorium  
Tlf. 2393 9300  
E-mail: jdj@hvejsel.eu

Casper Nicolai Khalik Pagh Vett  
Odense Kommunale Kirkegårde  
E-mail: cnpv@odense.dk

### Redaktion:

Jens Zorn Thorsen,  
Vejle Kirker og Kirkegårde  
E-mail: jeztho@gmail.com

Jørn Skov  
Tønder Kirkegård  
E-mail: tonder-kirkegaard@mail.tele.dk

### Sekretariat:

Foreningen af Danske Kirkegårdsledere  
Hørsholm Kirkegård  
Tlf. 4586 0584 – Fax 4586 4157  
E-mail: kontor@danskekirkegaarde.dk

Tommy Christensen,  
Svendborg Kirkegårde og Krematorium  
E-mail: tc@svendborg-kirkegaarde.dk

Asger Christensen,  
Hørsholm Kirkegård  
E-mail: asger@hoersholmkirkegaard.dk

### Layout og tryk:

Jello ApS  
Tlf. 3145 0050  
E-mail: da@jello.dk

Redaktionelt stof og annoncer til 'KIRKEGÅRDEN' nr. 4, 2014 sendes til lene.bladet@mail.dk senest d. 20. juli 2014  
Artiklernes indhold er ikke nødvendigvis et udtryk for Redaktionens, FDK's eller DKL's holdning.

---

# ÅRSMØDE FOR DKL OG FDK



af KIRKEGÅRDENS redaktion



Simon Steenholm giver gode tips til hvordan man øger arbejds-  
glæden og undgår stress og unødigt brokkeri.  
Foto fra [www.simonsteenholm.dk](http://www.simonsteenholm.dk)



Svendborg Assistens – Kirkegård er et frodigt, grønt åndehul  
midt i byen. Her er både nye og gamle kunstværker.  
Foto: Tommy Christensen.

**Årsmødet 2014 er tilbage i sin normale længde og afholdes i år i Svendborg. Ud over de to foreningers generalforsamlinger, rummer årsmødet også foredrag, debat og en ekskursion til to spændende kirkegårde; Odense Assistens Kirkegård og Svendborg Assistens – Kirkegård.**

Rammen om årsmødet er Best Western Hotel Svendborg, som ligger i centrum af Svendborg. Hvis man kan finde tid i det spændende årsmødeprogram, er der således rig mulighed for også at studere den sydfynske købstadsidyl lidt nærmere.

## Mandagens program

Mandagen byder på indendørs udstilling fra kl. 10.00 til 15.00 og et spændende program, der omfatter en opfølgning på driftsstyringssystemet, en debat om kirkegårdsledernes fremtid og mulighed for at få mere at vide om a-kasse, efterløn, pension og nogle tips til, hvordan

man kan gå glad hjem fra arbejde. Aftenen rundes af med FDK's generalforsamling.

## Tirsdagens program

Inden turen går til Odense, fortæller kirkegårdslederne Casper Nicolai Khalik Pagh Vett og Tommy Christensen om de 2 kirkegårde, der skal besøges.

Odense Assistens Kirkegård er kommunalt drevet og rummer adskillige nye og spændende tiltag; bl.a. skibssætningen, der er begravelsespladsen for Forn Sidr, Børnefællesplænen, der er et samarbejde med Odense Universitets Hospital for fostre mellem 14-22 graviditetsuge, samt en udstilling af gravminder, der er udført i forskellige materialer som glas, træ og sten. Der vil også være mulighed for at se på et større projekt med plantning af 209 store nye træer og høre mere om kirkegårdens drift og kulturhistorie.





På Odense Assistens Kirkegård kan man bl.a. se Forn Sidrs begravelsesplads og en monumentudstilling, der kan give inspiration til, hvordan fremtidens gravminder kan se ud. Foto: Casper Vett

Herefter går turen til Svendborg Assistens – Kirkegård, der er en meget frodig kirkegård med mange gamle træer og spændende beplantninger. Som så mange andre købstadskirkegårde fra starten af 18-hundredetallet, har den udviklet sig til også at være byens grønne åndehul. Man kan se moderne kunst hist og pist mellem gamle kulturhistoriske perler. Der vil også være mulighed for at se krematoriet, som i forbindelse med installationen af de nye filtre, er blevet totalt opdateret og renoveret. I kirkegårdens sydlige er der arrangeret en udstilling, hvor man kan besøge maskinleverandører m.m.

Om eftermiddagen afholdes DKL's generalforsamling og bagefter er der foredrag om bortskaffelse af miljøfarligt affald fra krematorier.

Tirsdagen rundes af med en afslutningsmiddag med gæster og underholdning.

### Onsdagens program

Kirkegårdslederne Marie Vedel Rieper (Kolding), Dick Kreinøe (Gladsaxe) og Henning Lektonen (Roskilde) fortæller om hvordan det er gået med forhandlingerne om Ny Løn for kirkegårdenes ansatte. Det tætpakkede årsmødeprogram rundes af med et foredrag om stress i dagligdagen. Jeanett Bonnichsen fra Center for Stress og Trivsel ApS fortæller om hvordan stress opdages og håndteres, og hvad der kan gøres for at forebygge det.

Inden turen går hjem ad igen, vil der være mulighed for frokost, hvis man har meldt sig til frokost om onsdagen.

### Tilmelding

FDK og DKL håber på et godt fremmøde. Tilmelding til årsmødet kan ske ved at benytte tilmeldingsblanketten på FDK's hjemmeside [www.danskekirkegaarde.dk](http://www.danskekirkegaarde.dk). Tilmelding senest d. 7. juli 2014. ■

## Årsmødet 2014

### Mandag den 8. september 2014

- Indendørs udstilling fra kl. 10.00 til 15.00
- Driftsstyringssystemet - er det kommet godt fra start?
- Kirkegårdslederen og fremtiden – FDK's bestyrelse lægger op til debat om kirkegårdsledernes fremtidsudsigter.
- FTF-A fortæller om efterløn og pension og svarer på spørgsmål
- "Arbejdsglæde og Trivsel – For hellere dø af grin end stress". Simon Steenholm giver gode tips til at gå glad hjem fra arbejde og glæde sig til den næste dag.
- FDK's generalforsamling.

### Tirsdag den 9. september 2014

- Tommy Christensen og Casper Nicolai Khalik Pagh Vett fortæller om dagens ekskursion.
- Ekskursion til Assistens Kirkegård i Odense og Svendborg Assistens-kirkegård, hvor der også vil være udstilling af maskiner m.m.
- DKL's generalforsamling.
- Bortskaffelse af miljøfarligt affald fra krematorier.
- Afslutningsmiddag med gæster og underholdning.

### Onsdag den 10. september 2014

- Ny-løn på kirkegårdene - Hvordan er det gået?
- Stress i dagligdagen - Jeanett Bonnichsen, Center for Stress og Trivsel Aps.

## Udstillingerne i forbindelse med årsmødet

**Mandag d. 8. september** er der indendørs udstilling på Best Western Hotel Svendborg, Centrumpladsen 1, 5700 Svendborg.

**Tirsdag d. 9. september** er der udendørs udstilling på Svendborg Assistens – Kirkegård, Valdemarsgade 71 - 5700 Svendborg. Forhandlere, der kunne tænke sig at udstille, men ikke har fået tilbuddet, kan henvende sig til Dick Kreinøe på mail: [dk@gladsaxekirkegaard.dk](mailto:dk@gladsaxekirkegaard.dk)

# FAGMESSER

---

## KIRKE- OG KIRKEGÅRDSMESSEN PÅ MORS

**Mandag den 25. august 2014, afholdes Kirke- og kirkegårds-messen for sjette gang. Arrangementet finder sted i og omkring Lødderup kirke og kirkegård på Mors.**

Messen arrangeres af graverne Ena Fuglsang, Niels Heimann og Kaj Emil Pedersen, samt tidl. graver Jørgen Toft. Det er sjette gang messen afholdes og i 2012 var det en stor succes med 58 tilmeldte udstillere. Messen arrangeres hvert andet år; i de lige år, når 'storebror' Have & Landskab holder pause.

Der er gratis adgang og der vil være noget at se på for alle, der har tilknytning til kirke- og kirkegårdsområdet. Udstillingerne foregår inde i kirken, på kirkegården og på et areal uden for kirkegården.

Udstillingen gennemføres med hjælp fra en frivillig

arbejdsstyrke bestående af FAKK Thisted's bestyrelse, medlemmer fra Lødderup Menighedsråd, ægtefæller og graverkolleger.

Arrangørerne håber på godt vejr og en god dag med besøg af en masse kolleger fra kirke- og kirkegårdsområdet. Velkomne er også menighedsrådsmedlemmer og alle andre interesserede. Der er nemlig også mange ting for havefolk at se på.

### Tid og Sted:

Mandag den 25. august 2014

Lødderup Kirke, Harrehøjvej 56, 7900 Nykøbing Mors

Yderligere oplysninger kan fås ved henvendelse til Kaj Emil Pedersen på tlf. 51 90 59 17 eller ved at klikke ind på [www.kirkegaardsmessen.dk](http://www.kirkegaardsmessen.dk)

---

## KIRKENS FORUM

**I dagene 12. – 13. november 2014 slår MesseCenter Fredericia dørene op for en ny fagmesse, hvor udstillere repræsenterer en bred vifte af tilbud indenfor kirkegårdsdrift, administration og kirkelige aktiviteter.**

Fagmessen arrangeres af MesseC Fredericia i samarbejde med Kirkepartner.dk m.fl. Udstillingen suppleres med et fagligt program, bestående af foredrag, paneldebatter og workshops.

Der vil være udstillinger indenfor mange forskellige kategorier:

- Kirkekunst, kirkesølv og tekstiler
- Inventar, orgler, lyd anlæg og AV systemer
- Renoveringsopgaver, kalkning, blytækning, nybygning

- Software, regnskabssystemer, IT
- Klokkeanlæg, ringe- og kimeanlæg
- Konsulentytelser, rådgivning og undervisning
- Forlag, net boghandler
- Rejser, oplevelser, koncerter og foredrag
- Organisationer inden for det kirkelige område
- Kirkegårds Forum, alt til kirkegården og ude arealer

Der er gratis adgang for alle fagbesøgende. Man kan læse mere om fagmessen på [www.kirkensforum.dk](http://www.kirkensforum.dk)

### Tid og sted

Onsdag den 12. november 2014 kl. 09.00 - 16.00

Torsdag den 13. november 2014 kl. 09.00 - 16.00

MesseC Fredericia, Vestre Ringvej 101, 7000 Fredericia.

---





**Et batteri. En lader. Passer til alle maskiner**

[www.stihl.dk](http://www.stihl.dk)

**STIHL®**

**VIKING®**



# ASSISTENS KIRKEGÅRD ER NU FREDET



Tekst og foto af Lene Halkjær Jensen,  
lene.bladet@mail.dk



Assistens Kirkegård på Nørrebro i København er nu fredet i sin nuværende udstrækning. Kirkegården har stor betydning og værdi, både som national kulturarv og som park og kirkegård for lokalområdet.

**Fredningen betyder, at Assistens Kirkegård i København skal bevares i sin nuværende arealmæssige udstrækning. Fredningen vil ikke få betydning for borgernes daglige brug af kirkegården som begravelsesplads og park.**

Fredningen blev en realitet d. 6. maj 2014, da Natur- og Miljøklagenævnet omgjorde Fredningsnævnets afgørelse. Fredningssagen blev rejst i Fredningsnævnet d. 15. december 2010 af Danmarks Naturfredningsforening i samarbejde med Landsforeningen for Landskabs- og Bygningskultur.

## Baggrund

Formålet med fredningen er at fastholde Assistens Kirkegård i sin nuværende størrelse og sikre, at kirkegården fortsat kan være et grønt åndehul i bydelen, samt at sikre de kulturelle, historiske, botaniske, landskabelige, biologiske og rekreative værdier.

Selv om Danmarks Naturfredningsforening har tiltro til, at Københavns Kommune har gode hensigter med Assistens Kirkegård, viser erfaringerne, at det politiske pres for at gennemføre større forandringer, kan blive så stort, at det kan være svært at modstå.

Med fredningen er det nu ikke længere muligt at tage bidder af Assistens Kirkegård til andre formål, så som f.eks. supercykelstier, klimatilpasningstiltag, legepladser, underjordisk parkeringskælder osv.

Fredningen vil ikke forhindre færdiggørelsen af den nye metrostation.

## Fredningssagen

Det endelige fredningsforslag blev fremsendt til Fredningsnævnet d.19. oktober 2011, efter at Fredningsnævnet havde afholdt et offentligt møde, besigtiget kirkegården, samt hørt de involverede parter i sagen.





Assistens Kirkegård er blevet det sidste hvilested for mange – både kendte og ukendte – danskere.



Assistens Kirkegård er den eneste danske kirkegård, der er med på ASCE's liste over betydningsfulde kirkegårde i Europa. Her er den bl.a. i selskab med Cimetière du Père-Lachaise i Paris.

Både Københavns Kommune og Kirkeministeriet var imod en fredning af Assistens Kirkegård, idet der bl.a. blev fremført, at en kirkegård ikke kan fredes efter Naturbeskyttelsesloven, at en fredning ville gribe forstyrrende ind i den fortsatte kirkegårdsdrift, samt at kirkegården allerede var tilstrækkeligt beskyttet gennem den kirkelige lovgivning.

Den 27. august 2012 afviste Fredningsnævnet, at der var grund til at frede Assistens Kirkegård. I afvisningen af fredningsforslaget blev der lagt vægt på, at kirkegårde i forvejen er beskyttet af den kirkelige lovgivning på området.

Denne afgørelse blev efterfølgende påklaget til Natur- og Miljøklagenævnet af Danmarks Naturfredningsforening, Landsforeningen for Landskabs- og Bygningskultur, Nørrebro Lokaludvalg og af enkelte brugere af kirkegården. Efter behandlingen i Natur- og Miljøklagenævnet, blev Fredningsnævnets afvisning af fredningsforslaget for Assistens Kirkegård ophævet, og sagen hjemvist til fornyet behandling i Fredningsnævnet. Fredningen af Assistens Kirkegård var hermed en realitet d. 6. maj 2014. Natur- og Miljøklagenævnet vurderede, at Assistens Kirkegård er af en helt særegen karakter, idet den udover at fungere som kirkegård og park for de lokale beboere, også indeholder en række historiske gravminder af stor kulturhistorisk værdi. Nævnet fandt ikke, at Assistens Kirkegårds særlige værdier, som er af både lokal og national betydning, var sikret i tilstrækkelig grad gennem den kirkelige lovgivning.

### Assistens Kirkegård

Assistens Kirkegård blev anlagt i 1760 uden for byens befæstede volde og er siden udvidet af flere omgange. Siden hen har den ændret karakter fra kun at være en begravelsesplads, til også at være et rekreativt område. I 1989 tiltrådte Københavns borgerrepræsentation et dispositionsforslag 2020, hvorefter en stor del af Assistens Kirkegård i fremtiden skulle anvendes til park. Dispositionsplanen inddeler kirkegården i fire mindre delområder, med forskellige mål for den fremtidige brug. Ét delområde er udlagt til "museale formål", hvor der ikke længere kan foretages nedsættelser af kister eller urner. 2 af delområderne udlægges til "mindepark", hvor de historiske gravminder og anlæg søges bevaret i det oprindelige miljø. Her kunne der i begrænset omfang - efter forudgående tilladelse - erhverves gravret, med udløb senest i 2019. Det sidste delområde er lokalkirkegården, der fungerer som en almindelig kirkegård og som kan benyttes frem til år 2150. Fredningen lægger op til, at lokalkirkegården fortsat kan udvikles og tilpasses ændrede gravskikke, og at fredningsbestemmelserne først træder i kraft, efterhånden som dele af lokalkirkegården evt. tages ud af brug og overgår til park. For de øvrige dele af Assistens Kirkegård skal større ændringer følge de retningslinjer, der allerede ligger i dispositionsforslag 2020.

Assistens Kirkegård fremtræder i dag som en vellykket blanding af park, aktiv kirkegård og museumsområde. Med fredningen er en national kulturarv nu sikret. ■

# SKOVKIRKEGÅRDEN I SILKEBORG



Tekst: Jens Dejgaard Jensen, [jdj@hvejsel.eu](mailto:jdj@hvejsel.eu)

Fotos: Museum Østjylland.



Silkeborg Kirkegårdes nye skovafdeling blev indviet af provst Elof Westergaard. Ca. 125 var mødt frem til indvielsen, som var åben for alle. Efter indvielsen viste kirkegårdens ansatte rundt på kirkegården og i krematoriet.

**Silkeborg Kirkegårde og Krematorium ejer ca. 3,5 ha fredskov, som er knyttet til kirkegårdens areal. Den 23. maj blev skoven indviet som begravelsesplads til urner. Landskabsarkitekt Eivind Wad har været rådgiver på projektet.**

Hvad er en skovkirkegård? Vi har alle en forestilling om skoven og om kirkegården, men en skovkirkegård? FAO's definition på en skov er, at arealet skal være mindst 0,5 ha, de udvoksede træer skal være mindst 5 m høje og kronedækket mindst 10%. Ifølge denne definition er en stor andel af landets eksisterende kirkegårde faktisk skovkirkegårde!

FAO's definition matcher dog ikke den folkelige forståelse af, hvad skoven er. Skov og Landskabs videnblad 3.1-65 anfører et kronedække på mindst 60%, før vi oplever træbeplantningen som skov. Og det kan tilføjes at vi ikke nøjes med 5 m høje træer, men større træer: eg, fyr, birk, gran, bøg osv.

Ud over arealets omfang og træernes størrelse kan vi også kategorisere skovafdelinger efter plejeniveau. Rigtig mange kirkegårde har anlagt lunde eller skovafdelinger på eksisterende kirkegårdsområder. Disse anlagte skovafdelinger har meget ofte have- eller parkpræg. Skovafdelinger med naturpræg er sjældne i dansk sammenhæng, oplagte eksempler er Høsterkøb kirkegård i Nordsjælland og den nye skovbegravelsesplads i Odense.





Ved indgangen til skovafdelingen må pårørende sætte buketter og anden pynt. Her kan man også få en mønt med navnet på afdøde sat på en granitsten.

### Naturpræg

er et kendetegn for Silkeborgs nye skovafdeling. I kirkegårdens vedtægt står der: "Skovkirkegården henligger som blandet løv- og nåleskov. Naturpræget tilstræbes, og der foretages kun begrænset hugst. Skoven består af ældre douglasgran, ædelgran og rødgran bevoksninger, ege, ellesump, samt en del taks og kristtorn. Der er opvækst af bøg, birk, lidt ahorn og røn. Skovbunden består af græsser, blåbær, anemoner, bregner og brombær m.m. Den eksisterende skov og dens bundbepantning bevares principielt. Ved pleje sigtes mod at opnå en lysåben skov, hovedsagelig med egebevoksning og fyr, samt bevarelse af de ældre ovenfor nævnte gran bevoksninger."

### En god oplevelse for borgerne

Midt i Silkeborg Kirkegårdes skovareal finder vi udsigtspunktet "Fruens Bæk", højt hævet over søen og med udsigt mod byen. Publikum har taget rigtig godt i mod nye stier i skoven og ny trappe til "Fruens Bæk".

### Forhåndsinteresse

Også urnenedsættelserne i skoven har der været betydelig interesse for, således blev 4 urner sat ned umiddelbart efter indvielsen, og der er mange forespørgsler.

### Fakta om skovafdelingen i Silkeborg

- Naturstyrelsen og Silkeborg Kommune har givet tilladelse til urnebegravelser i henhold til skovloven og landzonetilladelse.
- Skoven er åben for borgerne, som andre offentligt ejede skove. Det er kun tilladt at færdes til fods, på grusbetlagte stier må der også cykles. Hunde skal føres i snor.
- Skovafdelingen blev indviet af provst og kommende biskop Elob Westergaard den 23. maj 2014.
- Både medlemmer af Folkekirken og ikke-medlemmer kan få urner nedsat i skoven.
- Gravstederne er umarkerede, og henligger i naturtilstand i skovbunden. Det er forbudt at plante blomster, sætte buketter og tænde lys på gravstederne – der er mindeplads til formålet.
- Kirkegårdens personale bruger afsatte målepunkter til at identificere de enkelte gravsteder.
- På mindepladsen kan pårørende få opsat en lille bronzemønt med afdødes navn.
- Der kan udtages plads til 1 til 4 urner. 10-årig vedligeholdelseaftale er obligatorisk, ca. 2000 kr. for første urneplads, ca. 1000 kr. for hver af de følgende pladser.
- Urnernes placering er kendt, og pårørende kan være med ved nedsættelsen.
- Gravstederne kan reserveres og fornyes.

### Litteratur:

Kirkegårdskultur 2012-13. Årsskrift udgivet af Foreningen for Kirkegårdskultur. ■



**Lyng Naturgødning ApS**

*e-muld*

**Muld • Spagnum • Barkflis • Træflis  
Topdressing • Grus • Granitskærver**

*Levering med lastbil eller afhent selv  
Container udlejning*

**www.l-n-g.dk**

**Slangerupvej 16 • 3540 Lyng • 48 18 73 50**

*- også i bigbags*



Fra skoven er der en storslået udsigt til sø og Silkeborg.

**JMM GROUP**  
**WEIDEMANN**  
**YANMAR**  
**AMMANN**  
**EMT**

**Professional assistance til de daglige gøremål**

WEIDEMANN mini- og kompaktlæssere kommer i flere størrelser og med masser af forskelligt udstyr til det daglige arbejde på kirkegården.

**Redskabspakke uden beregning ved køb af WEIDEMANN 1160 PLUS eller WEIDEMANN 1350 CX45**  
 Se mere på [www.stemas.dk](http://www.stemas.dk)

Tilmeld dig vores nyhedsbrev på [stemas.dk](http://stemas.dk) og modtag gode råd, nyheder, kampagner mv.

**Midt- og Nordjylland**  
 Søren 2032 7034  
**Sjælland**  
 Hans Peter 4030 7549

**Syddjylland/Fyn**  
 Peter 2025 8898  
**Vestjylland**  
 Henning 2142 6676

MARKEDETS STÆRKESTE PARTNER  
[www.stemas.dk](http://www.stemas.dk)  
[stemas@stemas.dk](mailto:stemas@stemas.dk)

**STEMAS**  
 member of JMM GROUP, Scandinavia

Medlem af Maskinindustriens det blå stempel

## Kirkegårdskort

265	231	230	197	162	158
264	232	229	196	163	157

- Opmåling
- Korttegning med EDB
- Informationssystemer
- Fremtidssikring
- Rådgivning
- Nummerering
- Protokoller

**Landinspektørcentret A/S**  
 Nygade 46, 7400 Herning, Tlf. 97 123688

Telefon 86 52 17 77 | Mobil 23 32 90 27

## Wad

### LANDSKABSARKITEKTER A/S

Naturkirkegårde | Udvidelser | Omlægninger | Kirkegårdsinventar

**Helhedsplaner til kirkegårde | Plejeplaner**

Peder Skrams Gade 39 | 8200 Århus N | [www.wadlandskab.dk](http://www.wadlandskab.dk)

Kirkegården er vores speciale, kontakt os for referencer eller uforpligtende samtale



MEDLEMSSKAB  
**426 kr./md.**  
286 kr./md. efter skat



# Mange bække små ...

Hold på pengene – skift a-kasse!

Det er nemt at få råd til lidt mere. Meld dig ind i dag på [ftf-a.dk](http://ftf-a.dk), ring **70 13 13 12** eller SMS **medlem** til **1980**, så klarer vi alt det praktiske for dig ... også kontakten til din nuværende a-kasse.

**SPAR  
612 kr.**

SKIFT FRA **3F**  
TIL FTF-A

Hvor meget  
kan du spare?

**SPAR  
408 kr.**

SKIFT FRA **KRIFA**  
TIL FTF-A

**SPAR  
408 kr.**

SKIFT FRA **HK**  
TIL FTF-A

# SPECIALE OM VESTRE KIRKEGÅRD



Tekst og illustration: Katrine Harving Holm, kahaho@gmail.com  
Kunstakademiets Arkitektskole



Træplantningen fremstår som syv træerækker af søjleformede træer. Urnegravene placerer sig mellem de eksisterende gravsteder og vil over tid udfylde afsnittets roder.

**Katrine Harving Holm er den ene af de 2 danske vindere af studenterkonkurrencen ved Nordisk Kongres. Hun har netop skrevet speciale i landskabsarkitektur på arkitektskolen i København. Det omhandler en restaurering og implementering af urnegrave i en afdeling af Vestre Kirkegård i København.**

## Udgangspunkt

Projektet behandler tre udfordringer, som man på mange kirkegårde står med: Man har besluttet, at de danske kirkegårde skal tilbyde begravelse for alle. Men ofte kommer dette til udtryk gennem oprettelsen af isolerede afsnit rettet mod et bestemt folkeslag, en religion eller religionsneutralitet. Kistegravene, som bærende element i dansk kirkegårdskultur, bliver der stadig færre af. Samtidig vil det blive svært i fremtiden at skaffe driftsmidler til at pleje beplantningen på det niveau som man gør i dag. Det betyder at de store gravmonumenter og klippede hække som

tidligere har fyldt kirkegårdene op, langsomt forsvinder fra kirkegårdene. Kirkegården som lokalsamfundets fælles have, hvor alle har indrettet sit lille jordstykke, er i forandring. Projektet skitserer hvordan man med beplantning og urnegrave, kan tilpasse et gammelt kistegravsanlæg nye begravelsesformer. Det har været vigtigt for mig i projektet snarere at gå til opgaven med en strategi der giver plads til forandring over tid, frem for at tegne et færdigt anlæg, der blot skal 'fyldes op' med grave.

## Sted

I projektet arbejdes med bykirkegården Vestre Kirkegård i København. Det er Danmarks første og største bykirkegård. Det er en kirkegård som kendetegnes af sine mange gennemgående alléer, som inddeler kirkegården i regulære felter af meget forskellig karakter. Nogle dele er meget fornemme og tæt belagt, andre er ganske tomme og overdrevslignende. Men den overordnede fornemmelse er, at

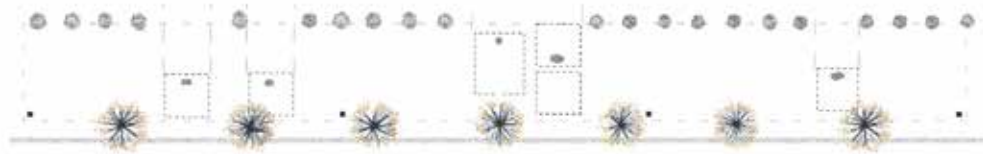


## Udviklingsplan

### Udgangspunkt:

360 m<sup>2</sup> rode, 43m<sup>2</sup> eksisterende gravstene, 6 kistgrave, 12 % beplantning.

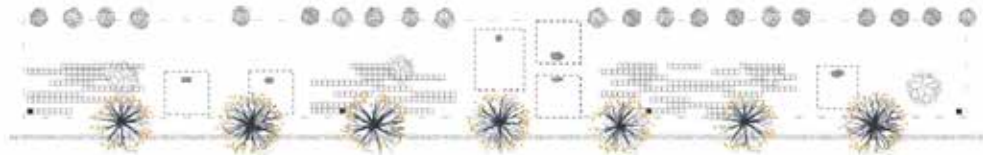
Trærækkerne plantes som det første. Cypresser og søjleg plantes i rækker som brydes hvor der ligger et gravsted. Der lægges igen hver 20. meter, som angiver rode og rækkemønster.



### eller 5 år:

360 m<sup>2</sup> rode, 200 m<sup>2</sup> urnehaver, 475 urnegrave, 6 kistgrave, 44% beplantning.

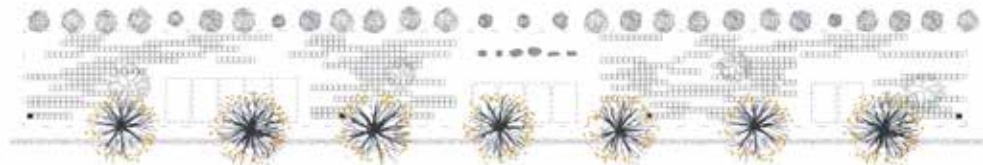
De nye urnegrave fylder op mellem de eksisterende grave, række for række. Der holdes en afstand til de eksisterende grave på en meter. Når en grav døjes, indplantes et træ i rækken.



### eller 10 år:

360 m<sup>2</sup> rode, 189 m<sup>2</sup> urnehaver, 878 urnegrave, 50% beplantning i urnehaver.

Kistgravstønderne vil efterhånden blive alafjir, og kan sættes igen. Man må gå ud fra at der stadig vil være nogle, som vil begraves i kiste, f.eks. muslimere. Nogle træer fra kistgravstønderne vil blive stående. De brugte gravsten stilles på række.



kirkegården er en have, og i projektet forsøger jeg at bevare dette præg. Projektet tager afsæt i to afsnit på Vestre Kirkegård tegnet af Holger Jakobsen i 1922. Anlægget ligger i kanten af kirkegården og kendetegnes ved at bestå af to langstrakte terrasser forbundet til den øvrige kirkegård af en række monumentale trappe- og rampeelementer. Størstedelen af anlægget er udlagt som kistgrave organiseret i roder, altså rektangulære felter, hvorindenfor kistgravene ligger på række. Afsnittet er klassificeret som bevaringsværdigt og indeholder adskillige fredede gravmonumenter. Derfor er der en interesse for at bevare det som en del af kirkegården. Anlægget mangler i dag ikke nogen funktioner eller faciliteter, men fremstår lidt ufærdigt. Nogle stiforbindelser ender blindt, der virker tomt pga. stor afstand mellem gravene, og grænsen til byen er uklar. Udviklingsplanen har to bærende elementer. En restaurering af de to afsnit som helhed med en træplantning, som understreger det eksisterende langstrakte rum, færdiggørelse af stisystem og redefinering af grænsen mod Valby. Denne del behandler de to afsnit som én helhed, ét fælles begravelsesrum. Det andet element er et forslag til hvordan urnehaver kan indgå i kirkegårdens eksisterende gravstruktur.

### Beplantning

Træplantningen fremstår som syv trærækker på langs af søjleformede træer, der danner brudte linjer. En gennemgå-

ende poppelallé hæfter afsnittet på kirkegårdens system af alléer. De øvrige rækker følger strukturen af roder, og brydes, når en kistegrav er i brug. Trærækkerne varierer i højde og farve, så de kan adskilles fra hinanden, når man bevæger sig på tværs. Det er en måde at fortætte beplantningen på, hvor trærækken som et kendt element fra bykirkegården benyttes, fremfor at tilstræbe en naturpræget beplantning.

### Urnehaver

Urnegravene placerer sig mellem de eksisterende gravsteder og vil over tid udfylde afsnittets roder. Når man bevæger sig gennem anlægget vil man dermed passere roder som er delvis fyldte, helt fyldt med urnegrave, eller slet ikke taget i brug. Gravstenene ligger frit i græs og har identiske mål. De danner tilsammen et mønster der varierer i tæthed, således at de nogle steder optræder nærmest som belægning og andre steder mere spredt, dog altid som en del af et samlet mønster. Mønsteret fremkommer, når gravstenene lægges i en bestemt rækkefølge: 7 gravsten, 15 tomme pladser, 15 gravsten og 7 tomme pladser. Denne gentages række for række til roden er fyldt.

### Gravsten

Hvor gravstenenes dimensioner er fastlagt, er der stor frihed til at vælge materiale og bearbejdning, så længe gravstenen er i ét materiale. Når hver gravsten har sit materiale, vil

**Gravplader**

Alle gravplader måler 30x30x7cm. De placeres flugtende med jordoverfladen i græs.

**Materiale**

Alle gravplader er lavet af ét stykke og i ét materiale. Materialet skal være hårdt og uigennemsigtigt. Graden af forgængelighed kan variere:

- træ
- uv-beskyttet plast
- beton
- metal
- ler
- glas
- sten

beton, tegl og plast må indfarves

**Udformning**

Alle gravplader er udformet ved at blive:

- skåret
- hugget
- støbt

**Forarbejdning**

Gravpladernes overflade kan bearbejdes ved

- slibning/polering
- gravering
- mejsling
- stempling



Nedbrydelig



langsomt nedbrydelig



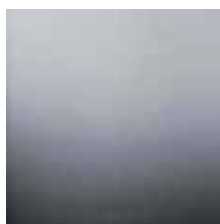
støbt



skåret



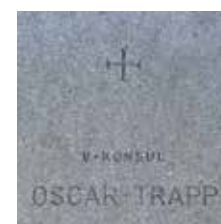
hugget



poleret



stemplet



mejslet

stenene fremstå som enheder. Det er tanken, at man med disse gravsten giver plads til anonymitet, til at benytte sig af symboler eller tekst. Modsat de ukendtes grav vil der være et mærke eller monument for hver grav, så man som besøgende kan følge urnehaven blive fyldt. Modsat urnefællesgraven fremstår gravstenene ikke ens. Formålet er at give plads til at alle gennem valg af gravsten kan vise deres tilhørsforhold som religion og nationalitet. I stedet for at isolere befolkningsgrupper i hver sin enklave er håbet at kirkegårdens rum 'neutraliseres' gennem variationen af gravsten og bliver til et sted, hvor alle slags mennesker kan ligge side om side. ■



**ARS** 

**Beskæringsudstyr**

**SITAS.DK · 44 65 05 65**



Stangsakse

Knivtandsave



Topsave



## IHI minigravere

**Salg - service - reservedele**

Japansk kvalitet





**IHI 19VXT**

- 1920 kg
- Motor 15 HK
- Luksus kabine med radio
- Arbejdslygter
- Mekanisk hurtigskift
- Graveskovl 30 cm.

**Kampagnepris**

**169.500,-**

Excl. moms

Christian Petersen · mobil 25 75 71 45 (Sønderjylland og Fyn)  
Julius Bjerg · mobil 40 33 26 61 (Resten af landet)

**Holsø-Maskiner**

IHI · Venieri · Giant · Merlo · Oelle · Boscaro · Orsi · Kroghejse- & Tipvogne

**Brdr. Holst Sørensen A/S**

Obbekærvej 105-107 · 6760 Ribe · tlf. 76 88 44 00 · www.bhsribe.dk



# Norcar DK

tlf. 9621 9020

Den perfekte hjælper på kirkegården:

## Norcar 755



- Knækstyret
- Har ekstremt snæver venderadius
- Konstrueret med henblik på ergonomi og sikkerhed
- Alle funktioner styres fra et joystick
- Minimal belastning af underlaget
- Smidig i trange omgivelser
- 4-hjulstrukket
- 20 hK Kubota dieselmotor
- Lav egenvægt
- Stort redskabs program, bla. Løvsuger - Gangraver - Gravsstenstang m.m.

Læs mere på [www.norcar.com](http://www.norcar.com)



Ring for nærmere info eller demo af maskinen.



Professional rod-, stød- og stubfræsning gennem 33 år

### Rodvælter og andre vanskelige stød

fræser vi skånsomt og effektivt bort på en miljørigtig måde.  
Det eneste vi efterlader er en bunke spån.

Vi har Europas mest effektive maskinpark af rodfræsere!







Hasselholm AB - Box 263 - SE-441 25 Alingsås  
Tel. +46 (0)322-502 90 Fax +46 (0)322-551 80 -  
[www.hasselholm.se](http://www.hasselholm.se) - [info@hasselholm.se](mailto:info@hasselholm.se)  
Vort gratisnummer: 80 88 12 16





# Jobrotation

på folkekirkens kirkegårde

-  Et effektivt redskab til opkvalificering!
-  En kvalificeret vikar som afløser!
-  Nye og bredere kompetencer som udbytte!
-  Jobrotation er hverken dyrt eller besværligt!

**Kontakt og hør nærmere om mulighederne:**

<p><b>AMU Nordjylland Sandmoseskolen</b> Annie Sønderby <a href="mailto:ansb@amunordjylland.dk">ansb@amunordjylland.dk</a> Tlf. 21 20 71 96</p>	<p><b>AMU Syd</b> Julian Smith <a href="mailto:js@amusydk.dk">js@amusydk.dk</a> Tlf. 25 24 09 01</p>
<p><b>Selandia CEU</b> Troels Stilling Stensballe <a href="mailto:tsst@sceu.dk">tsst@sceu.dk</a> Tlf. 28 88 51 89</p>	<p><b>Ulfborg Kjærgaard, Byggetek</b> Thomas bonde Birch <a href="mailto:thbi@mercantec.dk">thbi@mercantec.dk</a> Tlf. 40 22 91 53</p>
<p><b>Jordbrugets UddannelsesCenter Århus</b> Hanne Gylling <a href="mailto:hg@ju.dk">hg@ju.dk</a> Tlf. 21 58 78 34</p>	<p><b>Roskilde Tekniske Skole/Vilvorde</b> Hans Kristian Leinum <a href="mailto:hkl@rts.dk">hkl@rts.dk</a> Tlf. 30 17 38 54</p>

# GRAVSTEN MED SAMVITTIGHED – NU OGSÅ PÅ SJÆLLAND OG FYN



af Lene Halkjær Jensen,  
lene.bladet@mail.dk



'Gravsten med samvittighed' er et beskyttet varemærke. For at benytte mærkningen, skal det enkelte stenhuggerfirma leve op til bestemte kvalitetskrav. Foto: Lene Jensen.

**Konceptet med at sætte system i omhugning og genbrug af gravsten fra nedlagte gravsteder blev introduceret af Filip Møller, indehaver af Filips Sten & billedhuggeri i Horsens. Nu har Raadvad Stenhuggeri, Otterup Stenhuggeri og Neumeyers Sten & Billedhuggeri tilsluttet sig ordningen.**

Konceptet 'Gravsten med samvittighed' blev introduceret for kirkegårde og kunder i det østjyske i 2012 og er nu et beskyttet varemærke. På nuværende tidspunkt har 44 - primært jyske - kirkegårde tilsluttet sig ordningen. Med de stenhuggerier, der nu har tilsluttet sig 'Gravsten med samvittighed', er konceptet også blevet en mulighed for de sjællandske og fynske kirkegårde.

## **Gravsten med samvittighed**

Hvorfor bruge ressourcer på at bryde ny granit, når der hvert år lagres eller knuses tonsvis af gravsten fra nedlagte gravsteder...

Hvorfor bruge ressourcer på at fragte granit fra fjerne verdensdele til Danmark, hvis man kan genbruge noget af det, vi allerede har...

Det er nogle af de tanker, der ligger til grund for konceptet 'Gravsten med samvittighed', der er et resourcebesparende samarbejde mellem stenhugger og kirkegård: Den enkelte kirkegård indgår en aftale med et af de stenhuggerier, der har tilsluttet sig 'Gravsten med samvittighed' om afhentning af gravstenene. Når gravstenene er afhentet, garanteres det, at inskription og andre tydelige kendetegn er fjernet indenfor en uge. Gravstenen bliver derefter omhugget, så alle synlige flader ikke længere er genkendelige. De salgsklare gravsten udstilles i et særskilt område, hvor det for kunden er tydeligt, at det er genbrugsgravsten. Gravstenene kan – hvis kunden ønsker det - forsynes med den lille mønt 'Gravsten med samvittighed – CO2 venlig'. Når en genbrugsgravsten sælges, afregner stenhuggerfirmaet 10 % af salgs-





I Raadvad Stenhuggeri er der 7 faglærte stenhuggere og 3 lærlinge. Størstedelen af arbejdet udføres i hånden med det traditionelle værktøj. Foto: Stig Andersen.

prisen til kirkegården. Det beløb som kirkegården modtager for gravstenene må ikke indgå i den almindelige drift, men skal indsættes på en særlig konto, der alene kan anvendes til en forskønnelse og udvikling af kirkegården.

#### Flere fordele

Konceptet rummer flere positive sidegevinster, ud over tanken om at skåne miljøet og genbruge god granit. De stenhuggerier, der går med i 'Gravsten med samvittighed' forpligtiger sig samtidig til at opfylde flere kvalitetskrav:

- De skal være medlem af stenhuggerlauget.
- Omhugningen af de gamle gravsten foretages af enten faglærte stenhuggere eller stenhuggerlærlinge; dvs. ingen brug af ufaglært arbejdskraft.
- Stenhuggeriet må ikke importere oversøisk granit, der kan være udvundet og forarbejdet under tvivlsomme forhold.

Som kunde eller kirkegård, kan man være med til at give udtryk for en holdning til miljøet, at fastholde og skabe danske arbejdspladser, samt at støtte op om, at den faglige ekspertise bevares i den danske stenhuggerbranche.

Raadvad Stenhuggeri er et godt eksempel på, hvorfor det er vigtigt at bevare den håndværksmæssige kunnen: Firmaet har gennem mange år specialiseret sig i bl.a. restaurering af

gamle bygninger og deltager for øjeblikket i arbejdet med at restaurere Stockholm Slot. Det er et stort og langvarigt projekt, der kræver ekspertise fra flere forskellige fagområder – og at et af dem bliver dækket af et dansk stenhuggerfirma, skyldes bl.a. det faktum, at det er muligt at uddanne sig til stenhugger i Danmark og at de håndværksmæssige kvalifikationer og traditioner stadig eksisterer.

#### Erfaringer med 'Gravsten med samvittighed'

En ting er at kirkegårdene har taget godt imod 'Gravsten med samvittighed'. En anden - og nok så væsentlig del - er kunderne. Men også kunderne har været meget positive overfor konceptet: Omkring 60 – 70 % af de gravsten, der sælges fra Filips Stenhuggeri, er nu lavet af omhuggede gravsten fra nedlagte gravsteder.

Horsens Kirkegårde var blandt de første til at tilslutte sig ordningen. Kurt Anhøj, der for nylig er stoppet som kirkegårdsleder ved Horsens kirkegårde, har været godt tilfreds med samarbejdet omkring 'Gravsten med samvittighed'. Det beløb, der efterhånden er blevet indsat på den særlige konto til kirkegårdenes forskønnelse, er dog ikke blevet brugt endnu; den opgave er overdraget til efterfølgeren.



Gamle gravsten fra nedlagte gravsteder kan omhugges, så de bliver til smukke og moderne gravminder. Foto: Lene Jensen og Jens Dejgaard Jensen

### Lovligt og forsvarligt

Kirkegårde og kunder har generelt taget godt imod konceptet. Lidt anderledes forholder det sig med dele af stenhuggerbranchen, hvor det ikke er alle, der er positivt stemt overfor ideen. Der blev derfor rettet henvendelse til Kirkeministeriet – om retningslinjerne for genbrug af gravsten og om det var lovligt og etisk forsvarligt. Af Kirkeministeriets svar fremgår det bl.a.:

”Ministeriet har ingen indvendinger mod, at kirkegårdsbestyrelser indgår aftaler med stenhuggere med henblik på genanvendelse af gravsten fra gravsteder, hvor brugsperioden er udløbet under forudsætning af, at

- kirkegårdsbestyrelsen sikrer sig, at den eller de brugsberettigede enten er eller ved brugsperiodens udløb bliver informeret om, at gravstenen, hvis den ikke fjernes af den brugsberettigede, på foranledning af kirkegårdsbestyrelsen vil blive afhændet til en stenhugger med henblik på genanvendelse som gravminde, og at
- kirkegårdsbestyrelsen sikrer sig, at det i aftaler med stenhuggere tydeliggøres, at gravsten som afleveres af kirkegården skal behandles sømmeligt. Det må blandt andet indebære, at kirkegårdsbestyrelsen sikrer sig, at den efterfølgende transport og senere opbevaring sker på en sådan måde, at inskriptioner overdækkes.”

### Genbrug er ikke nyt

Det er ikke noget nyt, at gamle gravsten genbruges; det har fundet sted mange steder i mange år. Men der er nok ikke alle kunder, der er blevet orienteret om, at

f.eks. deres nye trappetrin er fremstillet af en gammel gravsten. Med 'Gravsten med samvittighed' er der fuldstændig åbenhed omkring genbruget. ■

### 'Gravsten med samvittighed' tilbydes af flg. stenhuggerier

#### Filips Sten og billedhuggeri

Ormhøjgårdvej 10, 8700 Horsens  
Tlf: 75630309 • filip@filips.dk

#### Raadvad Stenhuggeri

Værksted og Administration:  
Stæremosen 42, 3250 Gilleleje  
Værksted:  
Raadvad 40, 2800 Kgs. Lyngby  
Tlf: 45561280 • info@raadvadsten.dk

#### Neumeyers Sten & Billedhuggeri

Borgervænget 11, 1. DK 5000 Odense C  
Tlf. 25 32 55 08 • stenhugger@hotmail.com

#### Otterup Stenhuggeri

Ørkebyvej 5, 5450 Otterup  
Tlf: 64 82 10 71 • mail@stenhuggeri-begravelse.dk

Man kan læse mere om om 'Gravsten med samvittighed' på [www.genbrugsgravsten.dk](http://www.genbrugsgravsten.dk)





SIDSTE CHANCE 30. JUNI 2014

### -20% RABAT PÅ 6" - 6 METER LØVSUGERSLANGE

Årets billigste pris på løvsugerslangen - spar kr. 414,-.

Vare-nr. 7050310

### -20% RABAT PÅ LØVSUGERSÆKKE

Poserne kan leveres i hessian eller nylon.

Vare-nr. 7050337 - 7050319

**Dan Sand**

**RING 96 56 41 00**

DSN AS  
N.A. JENSENSVEJ 1,  
TORNBY  
9850 HIRTSHALS  
WWW.DANSAND.COM

Alle priser er eks. moms og fragt. Forbehold for trykfejl & prisstigninger.

# BRANDSOFT

Komplette IT-løsninger  
til kirker og kirkegårde



[www.brandsoft.dk](http://www.brandsoft.dk)

Industrivej Syd 13 C · 7400 Herning · Tlf. 9928 3565

## AVANT®

Når det skal gøres nemt

**Avant har de helt små minilæssere på 530 Kg  
men også dem, der kan løfte 1400 Kg +**

Se mere end 100 forskellige redskaber på vores hjemmeside

**Køb redskaber online på Avant.dk**

Avant 640:  
24 km/t  
280 cm løftehøjde  
99 cm bred

**AVANT  
Danmark**

Besøg vores 3500 m<sup>2</sup>  
store showroom i Låsby

AVANT DANMARK LÅSBY: 8695 7522
WWW.AVANT.DK
HØRVE MASKINHANDEL A/S: 5965 6037

# DE HJERNELØSES KIRKEGÅRD



Tekst: Lene Halkjær Jensen, lene.bladet@mail.dk

Foto: Vagn Andersen og Lene Halkjær Jensen



Hovedparten af de bygninger, der udgjorde Sindssygehospitalet i Nykøbing Sjælland, bruges ikke længere. Museet holder til i Fyrrehus; i en af de mange gule bygninger.

**Kirkegården ved det tidligere Sindssygehospital i Nykøbing Sjælland er en af landets ældste skovkirkegårde. Både kirkegården og kapellet er fredede og indgår nu som en del af Nykøbing Sjælland Psykiatriske Museums udstilling.**

Sindssygehospitalet i Nykøbing Sjælland ligger i Annebergparken, i smukke omgivelser ved skov og vand. Det blev taget i brug i 1915 og da brugen af det var på sit højeste, boede her op mod 1.000 patienter og 700 ansatte. Her findes også Sikringsafdelingen, der er Danmarks eneste retspsykiatriske anstalt, beregnet for de farligste, psykisk syge forbrydere. Psykiatrihospitalet i Nykøbing Sjælland - som det kaldes i dag - lukkes helt ned med udgangen af 2015.

## Sindssygehospitalet i Nykøbing Sjælland

Det smukke og omfattende hospitalskompleks er tegnet af

arkitekten Kristoffer Warming og blev opført på rekordtid i perioden 1913-1915. Bygningerne er inspireret af datidens moderne stil 'Bedre Byggeskik' og placeringen af de enkelte bygninger følger ligeledes tidens tanker om bosættelse i Havebyer, hvor der er plads, lys og luft. Samtidig er udformningen af selve hospitalet et opgør med tidligere tiders syn på behandlingen af psykisk syge. Her er lys, fred og ro prioriteret, som en del af behandlingen, hvor man tidligere gemte de 'sindssyge' af vejen under fængselslignende forhold.

Hospitalskomplekset er opdelt i en administrativ afdeling, som er opført i røde sten, i modsætning til hospitalsafdelingerne, der er guldpuddede. Hospitalet fungerede som et lille selvforsynende samfund. Der var gartneri, landbrug, snedkeri osv., og patienterne deltog i det daglige arbejde i det omfang, det var muligt. Arbejdet blev betragtet som et led i behandlingen, sammen med en holdning til at frisk





Den lille kirkegård ligger i skoven og er indrammet af et stendige. De mange ensartede gravsten ligger i halvbuer omkring en gravhøj fra oldtiden.



Patienternes gravsten blev fremstillet på stedet; støbt i cement. Støbeformen kan ses i kapellet.

luft, fred, ro og smukke omgivelser kunne hjælpe med at helbrede det syge sind.

For de mere urolige patienter, måtte der dog bruges andre metoder; så som varme bade af adskillige timers varighed, fiksering eller 'det hvide snit'. Før brugen af psykofarmaka holdt sit indtog i løbet af 1950'erne, var indlæggelserne ofte af så mange års varighed, at patienterne mistede kontakten til familien, og hospitalet blev betragtet som deres hjem. Mange af disse patienter blev begravet på hospitalets kirkegård.

#### Kirkegården og kapellet

Kirkegården og kapellet ligger inde i skoven på det 47 hektar store hospitalsområde. Kirkegården er omgivet af et stendige og store bøgetræer. Adgangen til kirkegården sker via en dobbelt jernlåge. Gravene er placeret i halvbuer omkring en gravhøj fra oldtiden. I det oprindelige

anlæg, var gravene anlagt som tuegrave, med gravstenene liggende i plan med tuens top. Tuerne er efterhånden forsvundet og området er udlagt i græs, med enkelte store træer og lidt spredte pletter af erantis, vinca og andre skovbundsvækster. Fredningen indebærer, at kirkegården skal bevares med sit nuværende udseende – ikke de oprindelige tuegrave.

Det er hovedsageligt hospitalets patienter, der er begravet her. Den første blev begravet i 1916; den sidste i 1968. Enkelte af hospitalets ansatte har også valgt at blive begravet her; bl.a. hospitalets første overlæge, Frode Krarup, der blev gravsat i gravhøjen. Den sidste begravelse på kirkegården, af en tidligere ansat, fandt sted i 1987.

Patienternes gravsten er alle fuldkommen ens cementsten; med et kors, navn, fødested samt fødsels- og dødsdato. Gravstenene blev støbt af hospitalets ansatte. Der er om-



Det idylliske lille kapel ved kirkegården rummer også en "operationsstue". Her blev de afdøde patienters hjerne fjernet og erstattet med avispapir.



kring 300 gravsten tilbage; nogle af dem er i en sørgelig forfatning. Museet arbejder til stadighed på at rejse midler til at renovere gravstenene og sørge for kirkegårdens fortsatte pleje og vedligehold.

Kapellet er ganske lille og den neoklassicismiske facade adskiller sig stilmæssigt fra resten af bygningerne i hospitaletskomplekset. Når patienterne døde, blev der afholdt en begravelsesceremoni i kapellet, inden den afdøde blev begravet på hospitalets kirkegård eller på en kirkegård på deres hjemegn.

#### De hjerneløse

Men kapellet havde også en anden og noget mere makaber funktion. I umiddelbar tilknytning til kapelsalen ligger en lille "operationsstue". Her blev den afdødes hjerne taget ud og erstattet med avispapir, inden begravelsesceremonien fandt sted. Dette skete uden de pårørendes viden eller accept.

I perioden fra 1945 til 1982 indsamlede man hjerner til brug for forskning; fra patienter der døde, mens de var indlagt på et af de danske psykiatriske statshospitaler. Hjerneerne blev samlet på Psykiatrisk Hospital i Risskov,

hvor der stadig opbevares knap 10.000 hjerner i formalin. Omkring 2.000 af disse hjerner er leveret af patienter på Sindssygehospitalet i Nykøbing Sjælland. Så når kirkegården her også kaldes 'De hjerneløses kirkegård' – ja, så skal det altså tages ganske bogstaveligt... ■

#### Sindssygehospitalet i Nykøbing Sjælland



Man kan se mere om kirkegården og museet på [www.sns-museum.dk](http://www.sns-museum.dk), hvor man også kan bidrage til kirkegårdens renovering og fortsatte vedligeholdelse, ved at sponser en gravplads eller donere et beløb til kirkegården.





**STAMA Maxi Truck 48v 4WD**  
Markedets eneste 4WD el truck!. Stort udstyrsprogram, trækraft og lasteevne. Kan leveres indregistreret og med lithium batterier. Laster 1500 kg



**STAMA Micro Truck**  
Smart og handy lille ståtruck med vippelad, der kan komme ind alle steder. Nem på- og afstigning. Kan leveres med blomsterstativ og andet tilbehør



**STAMA Multi Truck 48v**  
1 meter bred arbejdshest, der kan komme frem på selv de smalleste stier. Stort udstyrsprogram og kan leveres indregistreret og med lithium batterier

**STAMA**

**STENSBALLE**

**NESBO**

GMR maskiner A/S har pr. 1. april opkøbt HTF A/S og glæder sig til et gensidigt godt og spændende samarbejde.

Kontakt venligst vores forhandlere for yderligere oplysninger

**Sønderborg Skov - Park og Have Aps**  
**Herning Skov, Have & Park**  
**HN Maskiner**  
**Hans Holm A/S**  
**Anker Bjerre A/S**  
**Glamsbjerg Maskin Center A/S**

**Vemas A/S**  
**Almas Park & Fritid A/S**  
**Servicegården, Nørre Alslev**  
**Varde Have og Skovmaskiner Aps**  
**Lyngfeldt A/S**  
**Havdrup Maskinforretning A/S**



**HTF Farmer Truck**  
Robust og stærk maskine. Laster op til 500 kg. Fåes med el- eller benzinmotor. Leveres med 3 vejs tiplad og hydraulisk fremdrift



**HTF Løvsuger MK VII**  
Superstærk løvsuger, der kommer ind overalt - også hvor pladsen er trang. Nem og sikker at arbejde med. Kan betjenes fra flere vinkler



**HTF Minilaster**  
Effektiv køretøj til transport og udendørs vedligehold. Mange tilbehørsmuligheder. Kan leveres i el, diesel eller benzin



# PLÆNEKLIPPEREN TIL FITNESS-FREAKS

---



Foto fra [www.gizmag.com](http://www.gizmag.com).

---

Hvad gør man, når man har svært ved at finde tilstrækkeligt med tid til arbejdet, familien og den motion, som vi jo alle ved, er godt for både krop og sjæl...

Denne pedaldrevne plæneklipper, kunne være et bud på, hvordan arbejde og motion kan kombineres, samtidig med at man yder sit bidrag til at sænke CO2-udslippet.

Cykel-plæneklipperen er konstrueret af Ted og Cody

Wojcik fra New Hampshire og har med succes klippet familiens plæne siden 2011. De to opfindere, der er far og søn, har forsøgt at rejse kapital til at sætte cykel-plæneklipperen i produktion, men det er så vidt vides endnu ikke lykkedes.

*Kilde: [www.gizmag.com/mow-cycle-human-powered-riding-mower/14491/](http://www.gizmag.com/mow-cycle-human-powered-riding-mower/14491/)*

---



# Grillo®



## FX 20 Zero Turning

Nyeste frontmonterede Zero Turning klipper. Hurtigt skift fra bioklip til bagudkast.

## Grillo FD 450

FD450 med 113 cm. frontmonteret klippe-bord, 450 liters opsamlers. Leveres med højtip.



## Professionelle løvsugere og vertikalskærere

Se hele vort store program på [www.kiba.dk](http://www.kiba.dk)



**KIBA**  
PARKMASKINER

Skolevej 30 · 8960 Randers SØ  
Tlf. 70 25 00 20 · [info@kiba.dk](mailto:info@kiba.dk)

## PRAKTISK Udstyr I PROFESSIONEL KVALITET

Felco – Löwe – ARS – Silky – Wolf Garten & meget andet udstyr til det grønne område

AKTUELT  
Gyllebo blodmel mod råvildtbid haves i 1 kg pakninger

Dansk Skovkontor A/S TLF 57 83 01 10  
[www.dansk-skovkontor.dk](http://www.dansk-skovkontor.dk)

*Dansk Skovkontor A/S*  
Grundlagt 1950

## Kør med på 1. klasse

Fleksibel og effektiv med suveræn præcision. Park Pro er et stærkt valg. Maskinen er bygget til at køre i mange timer om dagen, sommer såvel som vinter, med firehjulstræk som standard. Den har ikke brug for ferie. Forlæng sæsonen ved at supplere med sneblad, sneslynge, grusudlægger eller kost.



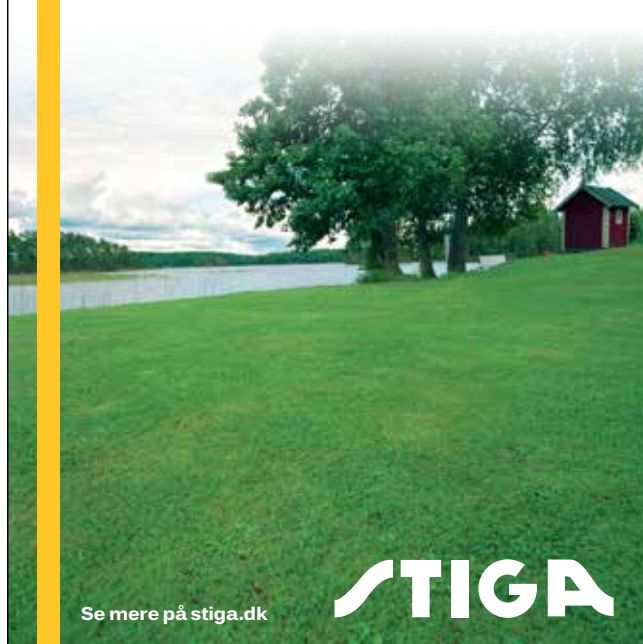
Med frontmonteret aggregat kan du se, hvad du laver og komme til overalt.



Med Stigas ægte knækstyring følger baghjulene i forhjulenes spor, så du ikke rammer noget med bagenden.



Stiga Park Pro kan anvendes året rundt.



Se mere på [stiga.dk](http://stiga.dk)

**STIGA**

# SKOVKIRKEGÅRDEN I HØSTERKØB



af Lene Halkjær Jensen,  
lene.bladet@mail.dk



Høsterkøb Kirkegård ligger på et 1,5 hektar stort, skrånende skovareal og blev indviet i 1933. Foto: Vagn Andersen



Gravstederne ligger spredt i skovbunden og må kun markeres med ét opretstående gravminde pr. gravsted. Foto: Vagn Andersen

**Skovkirkegården i Høsterkøb blev indviet i 1933 og regnes for at være blandt de første af sin art i Danmark. Kirkegården hører under Rudersdal Kommunes kirkegårde.**

Landsbyen Høsterkøb ligger mellem Holte, Hørsholm og Birkerød i et kuperet landskab, præget af løvskov, søer og mose. Restriktive lokalplaner har sikret, at Høsterkøb har bevaret sit landsbypræg gennem tider, der generelt har medført en kraftig udvikling og ændring af bysamfundene omkring København. Det samme kan siges at være gældende for kirkegården, der i sin udformning og intention, stort set er uændret siden indvielsen i 1933.

## Historie

Høsterkøb Kirke hører under Birkerød Sogn og blev opført som en annekskirke i årene 1907-1908. I 1930 blev det påpeget, at der var behov for en udvidelse af sognets eksisterende kirkegårdsareal og ønsket om anlæg af en kirkegård ved Høsterkøb Kirke blev aktuelt. Sognerådet købte derfor i 1931 1,5 hektar af Frihedsskoven; et skrånende areal beliggende nord for kirken. Opgaven med at indrette og anlægge kirkegården i den eksisterende skov af velvoksne bøgetræer, blev overdraget til Skovrider A. Holten og den kendte landskabsarkitekt G.N. Brandt. Resultatet blev – efter datidens normer – temmelig atypisk for dansk kirkegårdskultur.

sterende kirkegårdsareal og ønsket om anlæg af en kirkegård ved Høsterkøb Kirke blev aktuelt. Sognerådet købte derfor i 1931 1,5 hektar af Frihedsskoven; et skrånende areal beliggende nord for kirken. Opgaven med at indrette og anlægge kirkegården i den eksisterende skov af velvoksne bøgetræer, blev overdraget til Skovrider A. Holten og den kendte landskabsarkitekt G.N. Brandt. Resultatet blev – efter datidens normer – temmelig atypisk for dansk kirkegårdskultur.

## Kirkegården og gravstederne

Anlægget af kirkegårdens stier var det eneste større indgreb i den eksisterende skov. Stiernes forløb følger stort set terrænet og bryder dermed ikke indtrykket af en skovklædt skråning. Hoved stierne er belagt med grus, de mindre stier med en blanding af grus, knust tegl og vedflis. Gravstederne er anlagt i skovbunden langs med stierne. Der er lidt afstand mellem de enkelte gravsteder, så inten-





Kirkegården tilbyder ikke renholdelse af gravstederne i skovkirkegården; kun at visne blomster mv. bliver fjernet.

Foto: Lene H. Jensen



Det græsklædte kapel er indpasset i den jordvold, der adskiller kirken og kirkegården. Det er fra 1933 og er stadig i brug.

Foto: Lene H. Jensen

siteten ikke bliver for voldsom. Generelt kan gravstederne bruges til både kister og urner, men i nogle tilfælde må kistebegravelser afvises.

Gravstederne må ikke planeres, men skal følge terrænet. Den naturlige skovbundsflora skal respekteres og man må kun plante den type af planter, man normalt ville finde i en dansk bøgeskov. Der må ikke sættes blomster i vaser eller potter.

På gravstederne kan opsættes ét opretstående gravminde af upoleret natursten pr. gravsted. Efterfølgende gravminer skal være en liggesten af granit.

### Kirkegården i dag

Når man ser ud over kirkegården, er det i høj grad skoven og naturen, der er det fremtrædende element. Man er dog ikke i tvivl om, at man befinder sig på en kirkegård: Gravstenene står spredt i skovbunden og intentionerne til trods, har der sneget sig enkelte typiske kirkegårdsplanter ind; som f.eks. hængende gæslingepil og søjletaks. Der er ikke obligatorisk vedligeholdelse af gravstederne

i skovkirkegården; idet plejen af området primært består i en vedligeholdelse af selve skovbevoksningen og af stierne.

Gravstedsejerne har dog mulighed for lave en aftale om vedligehold, der kun omfatter fjernelse af visne blomster mv.

Der er godt 400 gravsteder på skovkirkegården i Høsterkøb og der er ikke mange ledige pladser; gravstederne sælges næsten lige så hurtigt, som de bliver nedlagt. Modsat kommunens øvrige kirkegårde, kan der ikke reserveres plads på forhånd og det er kun borgere fra Rudersdal kommune, der kan erhverve en gravplads her.

Efterspørgslen på gravsteder i skovkirkegården har altid været stor; også fra folk, der ikke har nogen særlig tilknytning til lokalområdet. Men især i de senere år, er efterspørgslen på en gravplads under de velvoksne bøgetræers krone, taget til.

I 2012 blev der foretaget 6 kistebegravelser og 21 urnenedsættelser på Høsterkøb Kirkegård. ■

# TEMADAG FOR FDK'S MEDLEMMER



Tekst og foto af Lene Halkjær Jensen,  
lene.bladet@mail.dk



77 kirkegårdsledere og assistenter havde fundet vej til Torvehallerne i Vejle, der var rammen om FDK's temadag.

**Hvad må man, og hvad må man absolut ikke, når der skal forhandles Ny Løn med de af kirkegårdens ansatte, der er organiseret under 3F og HK. Det var hovedemnet, da FDK afholdt temadag i Vejle. Det – og meget andet - fik FDK's medlemmer mange skarpe svar på, da Christa Hector Knudsen fra Kirkeministeriets personaleafdeling gennemgik reglerne.**

Klaus Frederiksen kunne byde velkommen til en temadag, der var blevet til på opfordring fra flere af FDK's medlemmer. Det store fremmøde afspejlede da også en stor interesse for mere viden om dagens emner.

## **Folkekirkens organisation og økonomi**

Dagens program startede med at FDK's formand Klaus Frederiksen gennemgik folkekirkens organisation og nogle af de økonomiske nøgletal. I perioden fra 2002 til 2012, er folkekirkens samlede lønudgift til kirkegårdsansatte faldet.

Denne udvikling er dels en afspejling af de rationaliseringer, der har fundet sted på kirkegårdene, men er formentlig også et resultat af det nye regnskabssystem - med formålskontering - som blev indført i 2011. Mange steder udfører kirkegårdenes medarbejdere arbejder, der ikke vedrører kirkegårdenes drift; som f.eks. renholdelse af præstegårdshaver, snerydning omkring kirker og sognegårde og mange andre større og mindre opgaver. Klaus Frederiksen understregede vigtigheden af, at tidsforbruget til denne type af arbejdsopgaver fordeles på de relevante formål, så det samlede regnskab giver et retvisende billede af folkekirkens udgift til kirkegårdsdriften.

## **Lønforhandling**

Herefter indtog Christa Hector Knudsen talerstolen for at gennemgå regler og retningslinjer for lønforhandlinger med de af kirkegårdenes ansatte, der er omfattet af rammeaftalen om nye lønsystemer (cirkulære nr. 9011 af 21.





FDK's formand Klaus Frederiksen og fuldmægtig Christa Hector Knudsen fra Kirkeministeriets personaleafdeling stod for temadagens oplysende og lærerige foredrag.

januar 2009). Det er en fordel, hvis lønpolitikken har en klar sammenhæng med personalepolitikken, så det er tydeligt for alle, hvilke kompetencer og kvalifikationer, der er vigtige for arbejdspladsen og som kan udløse en lønforbedring. Som kirkegårdsleder skal man være sikker på at man har fået kompetencen til lønforhandling og man skal kende rammen for mulige lønforbedringer. Kendskab til lønniveauet i lokalområdet er også en stor fordel. For at overholde bestemmelserne i rammeaftalen, er det vigtigt, at man kan dokumentere, at der indenfor arbejdspladsen er afsat midler til lønforbedringer – og for en bykirkegård vil det betyde, at der i kirkegårdens budget skal være plads til, at mindst en ansat på kirkegården får en lønforbedring, der kan gives som et engangsvederlag. Hvis en af forhandlingsparterne kræver det, skal der forhandles løn mindst én gang om året. På en bykirkegård skal lønforhandlingen ske med tillidsrepræsentanten; ikke med den enkelte medarbejder. Det kan derfor være en god ide, at MUS-samtalen også indeholder en lønsamtale; det er nemlig lovligt, så længe der ikke aftales noget og det kan være med til at afstemme forventningerne til en kommende lønforhandling. Når der er lavet en lønaftale, er det bl.a. vigtigt, at den indeholder oplysning om udløb, opsigelse og/ eller bortfald.

#### Andre forhold

Regler for valg og opsigelse af tillidsrepræsentanter blev også gennemgået, samt de væsentligste ændringer i den kommende, reviderede bekendtgørelse om medarbejdermøder i folkekirken. Inden der foretages væsentlige ændringer i en medarbejders ansættelsesforhold, eller hvis man påtænker at afskedige en medarbejder, skal der gennemføres en partshøring. Reglerne herfor blev gennemgået.

Kirkegårdsledere kan fortsat ansættes som tjenestemænd; om end der i de senere år er set en tendens til, at flere i stedet for ansættes på tjenestemandslignende vilkår. Det overvejes også om kirkegårdsledere skal overgå til en form for Ny Løn, idet vi ellers ikke har mange muligheder for lønforbedringer. FDK's formand Klaus Frederiksen mener ikke, det bør ske på bekostning af muligheden for tjenestemandsansættelse af kirkegårdsledere. Af samme årsag er der endnu ikke fundet en mulig løsning for lønforbedring til kirkegårdsledere og assistenter indenfor folkekirken.

#### Afslutning

Det var en lærerig dag i Vejle og der er nok mange, der efterfølgende skal have justeret lidt i udformningen af de lokale lønaftaler mv. De mange slides fra dagens foredrag er sendt til FDK's medlemmer, så man har mulighed for en nøjere gennemlæsning. En stor tak til FDK's bestyrelse og Kirkeministeriets fuldmægtig Christa Hector Knudsen, for en grundig og samtidig underholdende gennemgang af nogle meget komplekse emner. ■

#### Nyttige links:

Moderniseringsstyrelsen - [www.modst.dk](http://www.modst.dk)  
 PersonaleAdministrativ Vejledning - [www.pav.perst.dk](http://www.pav.perst.dk)  
[www.kirkeuddannelse.dk](http://www.kirkeuddannelse.dk)  
[www.folkekirkenpersonale.dk](http://www.folkekirkenpersonale.dk)  
 Lønoverblik – [www.loenoverblik.dk](http://www.loenoverblik.dk)

# EN MEGET GAMMEL TRADITION I SVENDBORG



af Tommy Christensen,  
tc@svendborg-kirkegaarde.dk



Året rundt vajer små dannebrogssflag over kobbersmedelærlingen og de 28 soldater, der faldt i krigen i 1664.

**I år er det 150 år siden, at Danmark tabte slaget ved Dybbøl. Nogle af de sårede soldater fra krigen, fandt deres sidste hvilested på Svendborg Assistens - kirkegård. Det er baggrunden for en meget gammel tradition, der har været holdt i hævd siden 1867.**

## Kriggergravene fra 1864 på Svendborg Assistens - kirkegård

På Svendborg Assistens - kirkegård, umiddelbart syd for kirkegårdskapellet, er der 29 ensartede grave med en natursten som gravminde, hvor der ved hver enkelt gravsted vajer et lille dannebrogssflag. Der er næsten altid en overdådighed af smukke blomster arrangeret ved og omkring disse grave.

Forhistorien er jo, som vi ved, hård ved krigen i 1864. Soldaterne der vendte hjem fra denne krig blev mildt sagt ikke behandlet særligt pænt og med den respekt, man kunne have forventet for folk, der kæmpede for fædreland og ære. Uden vilje til modernisering og til at udruste en hær med brugbare våben og andet udstyr, besluttede politikerne denne skæbnesvangre krig. Soldaterne, som var utrænede håndværkersvende eller bønderkarle, kom til at stå overfor en toptrimmet hær af soldater fra Preussen og Østrig. Helt galt gik det, da fjenden stormede skanserne ved Dybbøl. Den danske hær blev løbet over ende og blev efterfølgende genstand for hån og fornærelse. Veteraner fra den første slesvigske krig i 1848 – 50 mente, at de havde kæmpet og sejret for fædrelandet og at det var dem,



der var de tapre landsoldater. Soldaterne fra 1864 var i deres øjne blot nogle feje krystere.

Soldaterne fra 1864 kæmpede bravt, stred og led for fædrelandet, og der gik da heller ikke mange år før holdningen til dette faktum ændredes radikalt.

### Lazaretter i Svendborg

Før krigen brød ud i 1863 havde man fra krigsministeriet givet ordrer til oprettelse af lazaretter rundt om i riget, således også i Svendborg. Borgerforeningens lokaler i Fruestræde og de nærliggende skoler, blev indrettet som lazaretter. Man krævede fra ministeriet, at der skulle være plads til 200 sårede, men den blodige og barske krig krævede meget mere plads til sårede soldater her i Svendborg. Ofrene blev sejlet fra Sønderborg til lazaretterne i Svendborg, hvor de blev passet og plejet af sygeplejersker. Men da presset var alt for stort, måtte også koner fra byen hjælpe til. Der var ingen heltebegravelser til de 28 døde soldater, som ligger begravet her på kirkegården; nej de fik en simpel kiste lavet af fyrretræ og efterfølgende blev de begravet på kirkegårdens mest ringeagtede del, nemlig lige uden for kirkegårdsdiget. Kirkegården er udvidet flere gange siden da. Jeg nævnte 29 ensartede grave i begyndelsen af denne beretning, men det er kun de 28 der er soldater fra 1864. Den sidste er en fattig kobbersmedelærling fra dengang, som således er kommet i ”fornemt” selskab.

### Dannebrogflagene

En af de flittigste og mest pligttopfyldende af de koner fra byen, som sad i mange nætter og vågede over de alvorligt sårede unge soldater, hed fru Lind. Hun var meget frustreret over den behandling man gav disse ilde tilredte soldater: Forplejningen var ussel og uden næring, og i døden fik de et gravsted udenfor kirkegården på de fattiges jord. Derfor sad hun om aftenen i sin lille lejlighed inde i byen og syede små dannebrogflag, som hun satte ved gravene som en hæder og i dyb respekt for soldaterne, som gav deres liv for fædrelandet. I mange år var der faktisk lidt prestige i at passe og pleje disse små ensartede grave, så en del af byens piger og koner var meget engagerede i denne syssel.

### Mindestøtten på Svendborg Assistens - kirkegård

Snart begyndte signalerne fra det politiske system dog at vende; der var i høj grad behov for sammenhold og nationalfølelse. Landet havde mistet noget nær en halv million landsmænd og et areal på 9.400 kvadratkilometer i afståelsen af hertugdømmet Slesvig til Preussen. Allerede i 1867 rejste man i Svendborg en mindestøtte / obelisk til ære for de soldater fra 1864 som lå begravet her. Midlerne til denne mindestøtte var skaffet ved en indsamling

iblandt byens borgere, og næsten alle gav et bidrag, rig som fattig. Mindehøjtideligheden fandt sted den 26. maj, den skønneste måned i året hvor alt grønnes og giver håb om lyse tider. Der var feststemning og flag var oppe over hele byen, for udover afsløringen af mindesmærket på kirkegården over de faldne soldater, var det også sølvbryllupsdag for Kong Kristian den niende og Dronning Louise. Men det var dog afsløringen af mindesmærket på kirkegården, der stod svendborgernes hjerter nærmest. Kl. 11 gik optøget fra torvet i følgende orden: Politikorps og våbenbrødre fra Svendborg, Egense, Vester Skerninge og Hundstrup, med faner og sangkor, ordensmarschallerne, komiteen, kommunalbestyrelsen, de kongelige og kommunale embedsmænd, skytteforeningerne fra hele Sydfyn, brandkorpsets officerer og menige og mange flere. Afsløringen indledtes med en sang forfattet af institutbestyrer Jørgensen, hvor første vers lød således:

O! var du blot en grænsesten  
og stod du som værn mod vold og mén  
du hist på Ejderens banker.  
- men ak du er kun smertens tolk, og om dig står et bøjet folk,  
med tunge vemodstanker.

Derefter var der tale ved sognepræsten ved Vor Frue kirke i Svendborg, pastor Troels Smidth, som sluttede sin lidelsesberetning med at konkludere, at disse soldater havde lidt og stridt og var faldet for en retfærdig sag. Og så har man jo ikke kæmpet forgæves, da det aldrig kan være uden frugt at lide og dø for en retfærdig sag. Afsløringen af mindestøtten salutedes med kanonsalut og geværskalver, og medens musikkorpset udførte melodien ”Bøn for Danmark”, nedlagde byens damer kranse ved mindestøttens fod. Til slut sang sangkoret en sang, der var forfattet af Mads Hansen i dagens anledning. Derefter begav processionen sig tilbage til torvet, hvor komiteens formand lærer Bærthelsen sagde tak til alle, og overdrog mindesmærket til kommunalbestyrelsens fremtidige værge og omsorg. Borgmester Schrum udtalte sin tak med det håb, at byens borgere ville bidrage til at frede om mindesmærket til de senere slægter. Mindesmærket er en obelisk af svensk granit, 7 alen og 5 tommer høj, som er oprejst på en stensat høj og den er udført af stenhugger Andersen fra Odense. Forsiden bærer indskriften, ”Mand dør, – men ei dør mands daad. Og på bagsiden står årstallene 1848 – 50 og 1864.

### Optog hvert år på Kristi Himmelfartsdag

Kriggergravene på Svendborg Assistens - kirkegård år 2014 er stadig et betagende og tankevækkende historisk mindesmærke og fru Linds gode initiativ med de små Dannebrogflag, har man videreført helt frem til i dag. ”Komi-



Mindestøtten på Svendborg Assistens - kirkegård blev rejst i 1867 under stor festivitas og bærer indskriften "Mand dør, men ei dør mands daad", samt årstallene 1848 – 50 og 1864.



Hvert år på Kristi Himmelfartsdag er der optog fra torvet til krigergravene på kirkegården, hvor der synges og lægges krans. Det er en smuk tradition med mange flotte faner, fest og farver

teen til bevarelse af krigergravene på Svendborg Assistens - kirkegård" arrangerer hvert år på Kristi Himmelfartsdag et optog fra torvet til krigergravene på kirkegården, og det har man gjort hvert år siden 1867. Forrest går Peder Most Garden og efterfølgende komiteen og de forskellige værn, mange flotte faner, fest og farver. Bagest i optoget kommer lokale folk, som synes det er en dejlig oplevelse at deltage i denne højtideligholdelse, hvor der både er taler, musik og dejlige sange. I denne anledning er alle de små Dannebrogssflag, som har vejret dag og nat i al slags vejr siden forrige Kristi Himmelfartsdag, udskiftet med nye flag og flagknopperne er opmalet med guld. Kirkegården er forårssmuk og nyrevet. Efter velkomsten ved formanden for komiteen og kransenedlæggelserne, taler en af egnens præster og der synges sange. Når man er færdige ved krigergravene fra 1864, går optoget videre på kirkegården til de Engelske Flyvergrave, mindesmærket for modstandsfolkene, skulpturen for de udsendte og Mindelunden for ofrene i 2. Verdenskrig; hvert sted med kransenedlæggelse

og sange som er udvalgte i forhold til begivenheden der højtideligholdes. En meget smuk tradition som jeg håber, vil blive ført videre af kommende generationer.

#### 150 år siden

På Svendborg Assistens - kirkegård er der i forbindelse med kirkegårdskapellet også krematorium. Og når jeg indleder denne skrivelse med, at der altid er en overdådighed af blomster ved krigergravene fra 1864, ja så skyldes det at hver gang vi modtager en kiste til kremering, hvor urnen ikke efterfølgende skal ned sættes på vores kirkegårde, så bliver bærebuketten ved modtagelsen, hvis vi ikke har hørt andet, lagt ud til de 28 unge mænd fra 1864 samt kobbersmedelærlingen.

Her i 2014 er det 150 år siden de 28 soldater blev stedt til hvile på Svendborg Assistens - kirkegård, så vi håber at rigtig mange vil deltage i denne traditionsrige og smukke højtidelighed. Årets taler er borgmester Lars Erik Hornemann. ■



# “GRAVEN MED HÆNDERNE”



Oberst J.W.C. van Gorcoms gravminde på den protestantiske del af Het Oude Kerkhof (tv) og hans ægtefælle gennem 38 år, J.C.P.H. van Aefferdens (th), på den katolske del af kirkegården. Foto: Frank Janssen, GNU Free Documentation Licence.

På kirkegården Het Oude Kerkhof i Roermond i det sydøstlige Holland, kan man se en lidt anderledes løsning på problemet med ægteskaber, der er indgået på tværs af trosretninger.

Da den protestantiske oberst J.W.C. van Gorcom i 1842 giftede sig med den fornemme katolske frøken J.C.P.H. van Aefferden, vakte det en del opstandelse; dels på grund af forskellen i tro, men også på grund af forskellen i stand: Oberst van Gorcum var nemlig ikke adelig.

Da Oberst van Gorcum døde i 1880, efter 38 års ægteskab, blev han begravet på den protestantiske del af kirkegården; op mod den mur, der adskiller afdelingen fra den katolske del. Inden sin død 8 år senere, havde hans kone planlagt sin egen begravelse således, at hun – i stedet for at blive gravsat på det Aefferdenske familiegavsted – blev begravet op mod muren på den katolske del af kirkegården – ud for sin mand. En kvindehånd og en mandehånd forener de 2 gravminder, hen over muren.

NYT FRA KIRKEMINISTERIET:

# FOKUS PÅ LÆSEVANSKELIGHEDER



Kirkeministeriet

**Kirkeministeriet har i samarbejde med de faglige organisationer sat projekt "Almen kvalificering i folkekirken" i værk.**

Midlerne til projektet kommer fra Kompetencesekretariatet og konsulentvirksomheden "Netværkslokomotivet", som står for den praktiske del af projektet, er finansieret af Undervisningsministeriet.

Projektets målgruppe er ansatte ved kirker og på kirkegårde, som har læse- og skrivevanskeligheder, eller som er ordblinde.

Ministeriet og de faglige organisationer ønsker med projektet, at gøre op med de fordomme der knytter sig til ordblindhed og give alle med læse- skrivevanskeligheder mulighed for at blive screenet, deltage i opkvalificeringskurser og få kendskab til de hjælperedskaber, der findes. Succeskriteriet er, at de enkelte deltagere opnår større livskvalitet, selvværd og selvfølelse både på arbejdspladsen og i privatlivet.

Indsatsområdet er geografisk afgrænset til Herning Søndre Provsti, Herning Nordre Provsti, Viborg Domprovsti og Vejle Provsti. Alle kirkefunktionærer – uanset arbejdssted – opfordres imidlertid til at deltage.

Projektet går ud på, at kirkefunktionærer tilbydes screening for læse- skrivevanskeligheder, herunder også for ordblindhed og efterfølgende tilbydes relevante opkvalificeringskurser. Både screening og kurser er omkostningsfrit for kirkefunktionæren og menighedsrådet.

Der vil i august – september 2014 blive gennemført screening af kirkefunktionærer på 3 lokaliteter i hhv. Vejle, Viborg og Herning. De nærmere stedsangivelser og tidspunkter, vil når dette er aftalt, blive offentliggjort på [www.kirkeuddannelse.dk](http://www.kirkeuddannelse.dk)

Til screeningsarrangementerne vil der være oplæg af Christian Boch, som selv er ordblind. Han skal dels motivere deltagerne til at tage kampen op mod deres ordblindhed, dels berette om de muligheder og redskaber, der findes for ordblinde.

I forbindelse med screeningsarrangementerne vil der være særlige konsulenter, som vil stå til rådighed for deltagerne med støtte til at tilmelde sig de kurser, som i forbindelse med screeningen har vist sig relevant for de enkelte. Ordblindhed er ofte forbundet med stigmata og angst for at blive "testet" og vende tilbage til skolebænken. Projektet har derfor netop til hensigt, at gøre op med dette – ordblindhed har intet med intelligenskvotient at gøre, og det må aldrig blive en forhindring for den enkelte i forhold til at følge sine drømme!

Til projektet er knyttet 3 konsulenter, hvis opgave er opfølgende arbejde (i perioden maj – august 2014). De skal udsende materiale og tage direkte kontakt til kirkefunktionærer og menighedsråd, og engagere lokale tillidsrepræsentanter med henblik på at få egnede kandidater til at tilmelde sig screeningsarrangementerne. De vil som tidligere nævnt ligeledes deltage i screeningsarrangementerne, med henblik på at tilbyde støtte i forbindelse med kirkefunktionærernes tilmelding til relevante kurser. ■





Der er mange fordomme omkring ordblindhed, og dem som har problemet, prøver ofte at skjule det. Kirkeministeriet har derfor søsat et projekt for kirkefunktionærer med læse- skrivevanskeligheder, herunder også ordblinde, med det formål at gøre op med fordommene og udbrede kendskabet til nogle af de hjælpemidler der findes. Foto: Casper Vett.

## Et miljøvenligt valg - det gør en forskel



Testet af Dansk Teknologisk Institut.



**ECOURN**  
WWW.ECOURN.DK

# JAN MADSEN

Af Jan Madsen, jm@vaerloesesogn.dk  
Kirkegårdsleder, Værløse og Hareskov Sognes Kirkegårde

**Jeg blev ansat ved Hareskov Kirkegård d. 1. maj 1991 som kirkegårdsleder. Min baggrund var et svendebrev som anlægsgartner og brolægger, samt en befalingsmands uddannelse fra forsvaret.**

Værløse og Hareskov sogne er to selvstændige sogne, med hver deres menighedsråd.

I dag samarbejder de to menighedsråd på næsten alle områder. Der har været fællesdrift på administration, omkring præstegårdene og præstegruppen i rigtig mange år. Efterfølgende er kirketjener-, organist- og kirkesangergruppen også kommet til, således at der samarbejdes på tværs af sognene og mellem de i alt tre kirker.

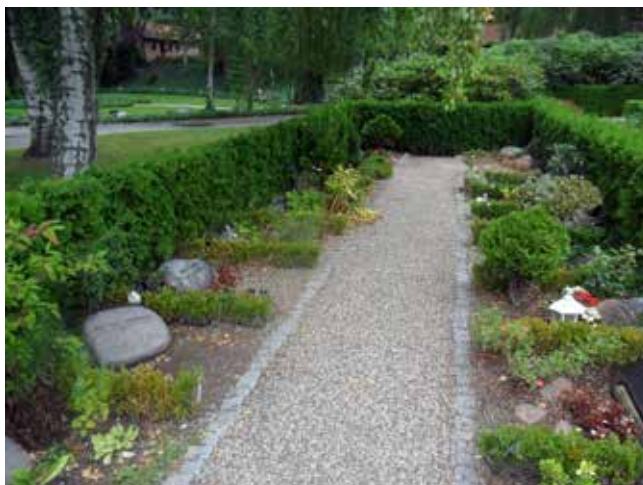
## Sammenlægning af kirkegårdsdriften

Efter nogle år i begyndelsen af nullerne med problemer om drift og styringen i Kirke Værløse, besluttede de to menighedsråd at få sammenlagt driften af de to kirkegårde. Sognets kirkegårde er på 4,2 hektar i alt. Hertil skal lægges Værløse Kirkes bygningskompleks med gårdhaver, plæner mv. samt fire præsteboliger, hvor der løses forskellige små og store driftsopgaver; nogle faste og andre på bestilling. På de to kirkegårde er der 150 nedsættelser i gennemsnit om året. Lidt under halvdelen i de anonyme fællesgrave, omkring femten jordbegravelse og resten fordeles i forskellige typer af urnegrave.

I dag er der ansat syv gartnere, to elever og en kirkegårdsleder til at varetage den daglige drift, alle på fuldtid.



De sidste 23 år som kirkegårdsleder har været en spændende og udfordrende rejse, hvor de gode oplevelser har været flere end de dårlige.



Hareskov Kirkegård er fra 1929. Et omfattende arbejde med registrering og udarbejdelse af handleplaner, har betydet at kirkegården i dag fremstår som et sammenhængende anlæg med et roligt udtryk. Foto: Vagn Andersen





Der har været både kirke og begravelsesplads i Kirke Værløse siden 1200-tallet. Den ældste del af kirkegården er indrammet med en kirkegårdsmur. Kirkegården ligger højt og rummer mange gamle familiegravsteder, der stadig er i brug. Foto: Vagn Andersen.

Da hele kirkegårdsgruppen efter sammenlægningen blev ansat ved Værløse Hareskov Sognes Kirke og Kirkegårde, betyder det, at mandskabet kan flyttes rundt i sognet, alt efter hvor opgaverne ligger, derigennem er der opnået en stor fleksibilitet.

Den overordnede styring ligger i de to menighedsråd på i alt 27 medlemmer, 22 valgte medlemmer og 5 præster, da de to sogne er et samlet pastorat. Menighedsrådene har nedsat et kirkegårdsudvalg bestående af tre medlemmer fra hvert menighedsråd, de to kirkeværger og en præst, med begravelsesmyndigheden. Dertil kommer så embedsværket som består af kirkegårdslederen og hovedadministrationen med en administrationschef.

#### Lidt om mig selv

Jeg blev ansat i Hareskov sogn, ved Hareskov Kirkegård d. 1. maj 1991 som kirkegårdsleder.

Der var den gang ansat en gartner på fuldtid, samt en løst tilknyttet sommerfugl på kirkegården. Min baggrund var den gang et svendebrev som anlægsgartner og brolægger, samt en befalingsmands uddannelse fra forsvaret. Før min ansættelse, havde jeg haft ansættelse som sjakbajs og gartnerformand, samt i en årrække prøvet mig som selvstændig anlægsgartner og brolægger.

Efterfølgende har menighedsrådene med stor tillid og villighed, gerne villet klæde mig på til jobbet som kirkegårdsleder. Det har resulteret i diverse kurser og et uddan-

nelsesforløb inden for ledelse, økonomi, administration, samt en nylig gennemført Teknisk Parkdiplom Uddannelse på KU. Life København.

#### Hareskov Kirkegård

Hareskov Kirke og Kirkegård blev opført og anlagt i 1929, beliggende mellem store gamle villaer midt i Hareskovby. Kirkegården er anlagt i to niveauer med slyngede stier og store træer. Under træerne ligger de forskellige afdelinger, hvor kistegrave og urnegrave er anlagt med hensyntagen og i respekt for det øvrige anlæg.

Men sådan har det ikke altid været. Da jeg tiltrådte 1. maj 1991 lå store dele af kirkegården øde hen. I flere af afdelingerne lå gravstederne tomme og alle hækkene var fjernet. Bedene i fællesarealet bar præg af usammenhængende plantetyper; ofte planter fra de hjemfaldne gravsteder. Derfor fik vi kontakt til og tilknyttede en konsulent; landskabsarkitekt Andreas Bruun fra Køge. Med hans hjælp fik vi gennemgået og registret kirkegården.

Herefter fik vi udarbejdet handleplaner for hele kirkegården i et godt og tæt samarbejde mellem arkitekt, kirkegårdsudvalg og kirkegården. Dette arbejde stod på i en periode på 10 – 15 år, således at kirkegården i dag står som et sammenhængende anlæg, med et roligt udtryk. En af sidegevinsterne har været at kirkegården er blevet meget vel søgt, mange har ønsket at benytte såvel kirken som kirkegården i Hareskov. Over de sidste mange år, er kirkegården nu snart fuldt belagt. Dette betyder at vi nu har en stor udfordring der skal løses, nemlig pladsmangel.

### Kirke Værløse Kirkegård

I Kirke Værløse, modsat Hareskov, er både kirke og kirkegård gammel. Man ved at der har været begravelsesplads og kirke helt tilbage til 1200-tallet på stedet.

Kirkegården ligger meget højt, hvorved der er en flot udsigt over landskabet syd og vest for kirken. Man har udsyn helt til Roskilde.

Den gamle del af kirkegården, hvor middelalderkirken ligger, er indrammet med en kirkegårdsmur. I kirkegårdsafdelingerne her er der anlagt kistegrave med forskellige typer af urnegrave imellem. På middelalderkirkegården ligger også de fleste af vores gamle familiegravsteder, hvor flere af dem stadigvæk er i brug. Der står enkelte meget store træer fordelt ud i anlægget; man har her villet bevare middelalder præget i anlægget, hvor ikke alle stierne ligger i retningen nord-syd.

De øvrige afdelinger ligger øst for middelalder kirkegården. Det er meget traditionelt anlagte afdelinger med kistegrave og urnegrave udlagt på lige linjer. Afdelingerne er udlagt i terrasser og strækker sig mod syd. Afdelingerne er omkranset af en fællesbeplantning bestående af store træer med underbeplantning, som binder de forskellige kirkegårdsafdelinger sammen til et roligt udtryk, med mange udkik til landskabet og indkik til kirke og kirkegården fra omegnen. Men ligesom på Hareskov Kirkegård, mangler der også her en registrering og handleplaner for kirkegården.

Dette arbejde har vi fået sat i gang med vores nuværende konsulent, landskabsarkitekt Hjørdis Sørensen. Siden 2005 har vi løbende arbejdet i de forskellige kirkegårdsafdelinger med forskellige forskønnelsesprojekter. I denne forbindelse og da der også på Kirke Værløse Kirkegård mangler begravelsesplads, fik vi anlagt den sidste kirkegårdsafdeling nederst på kirkegården, på en måde der fik afsluttet kirkegården ud til landskabet på en mere blid måde. Netop nu har vi afsluttet et større renoveringsarbejde på den anonyme afdeling, med et dejligt resultat.

### Ny kirkegård Jonstrup-området

Udfordringen med de manglende gravpladser på vores kirkegårde i Hareskov og Kirke Værløse, er af menighedsrådene et kendt og dokumenteret problem, både gennem en ekstern og interne beregninger og prognose.

De to menighedsråd har derfor måttet finde løsninger, som er blevet etablering af en ny, tredje kirkegård i Jonstrup-området.

Tankerne her er, kort fortalt, en landskabelig kirkegård,

rejst i skov, med lund, mørkskov og med engareal, et helt andet tilbud af begravelsesform til vores borgere.

Dette er en af de store udfordringer, vi står med nu, men også en helt anden historiefortælling.

### Udfordringer

De 23 år jeg har været ansat ved Værløse Hareskov Sogns Kirkegårde, har ikke været uden udfordringer eller problemer.

I alle årene har jeg kunnet møde et samlet menighedsråd, som har udvist tillid og velvillighed over for mig, samt det øvrige personale på kirkegården. Vi har fundet stor lydhørhed for ideer og efterfølgende er resultaterne blev vel modtaget. Særligt omkring sammenlægning til fællesdrift på kirkegårdene, havde vi nogle store udfordringer. En udlicitering af kirkegårdsdrift viste sig at være en stor opgave. Fremover skal en sådan sag gennemarbejdes grundigt, men man bør ikke afskrive sådanne driftsværktøjer. Der ligger efter min mening nogle gode muligheder for optimering af driften, til fordel for både kirkegårdene og mandskabet. Men ved gode menneskers velvillighed og hjælp, fik vi løst problemerne og de udfordringer der var.

Vi står i dag med rigtig gode medarbejdere på vores kirkegårde, hvor fagligheden og lysten til at gøre en forskel i vor daglige færden og indsats, er stor.

Det har for mig, i de sidste 23 år, været en positiv og spændende rejse gennem mit virke som kirkegårdsleder, hvor der har været langt flere gode oplevelser end dårlige. ■



De nyere afdelinger på Kirke Værløse Kirkegård er udlagt i terrasser og er bundet sammen af en fællesbeplantning. Flere steder er der et godt kig til det omkringliggende landskab. Foto: Vagn Andersen.





**Et batteri. En lader. Passer til alle maskiner**

[www.stihl.dk](http://www.stihl.dk)

**STIHL®**

**VIKING®**



# ”EN GOD STAUDE TIL KIRKEGÅRDEN”



af Tommy Christensen,  
tc@svendborg-kirkegaarde.dk

2014-3



Vinterglans er et godt alternativ til ukrudtsbekæmpelse med skuffejern og kultivator. De mange skud i 20 -40 cm's højde danner tætte, vintergrønne tæpper. Foto: Kenpei (tv) og Wildfeuer (th), GNU Free Documentation License.

## **Pachysandra terminalis** – Vinterglans

Vinterglans er den bunddækkeplante man vælger til kalkfattig jord og i det skyggefulde, hvor man har forventning til noget mere end blot bunddække. Når vinterglans trives er den uovertruffen i sin mørkegrønne glans, den udstråler grokraft og sundhed. Vinterglans kan betegnes som en halvbusk og den danner mængder af rhizomer (rodstængler). Disse producerer mange, mange skud på 20 – 40 cm's højde, der er rigt besat af glinsende friskgrønne blade i tætte kranse. Blomstringen er, som hos den nære slægtning buksbom, uden større betydning. Hanblomsterne med de grønne bløsterblade og tykke, gule støvdragere er mest iøjnefaldende og blomstringen er i det tidlige forår, marts – april. Vinterglans

hører under buksbomfamilien og artsnavnet Pachysandra betyder tykke støvdragere.

Under de rigtige vækstforhold er vinterglans vel sagtens noget af det allerbedste bunddække i det skyggefulde. Man må betragte vinterglans som en typisk surbundsplante, men også i en dybmuldet humusrig jord som findes i rigt mål på de danske kirkegårde trives den. Især hvis jorden tilføres kompost og man husker at gøde med sure gødninger som svovlsur ammoniak og svovlsur kali. Vinterglans er naturligvis fantastisk som bunddække i surbundsbedet, hvor de stedsegrønne, læderagtige blade virkelig danner et tæppe, men den klarer sig som nævnt også med andre vækstbetingelser.

Vinterglans er god at have som makker, når man skal finde



alternativer til almindelig ukrudtsbekæmpelse med skuffejern og kultivator, ikke mindst i det park- eller skovagtige parti. Drifts og plejeplaner, rationalisering og effektivisering, er begreber som vi på kirkegårdene er nødsaget til at forholde os til. Her kan det rigtige plantevalg være med til at gøre en markant forskel. Med en plante som vinterglans kan man bogstaveligt talt gemme rigtig meget under gulvtæppet og dermed frigive tid til egentlig gravstedsvedligeholdelse og servicering af kirkegårdenes brugere.

Vinterglans er nem at formere ved deling af gamle planter eller ved stikning af topskud eller rodsrud. Rodskud anbringes vandret lige under jordoverfladen. Plantning og omplantning bør ske i april – maj, eller i september måned. Vinterglans sætter pris på en tår vand i tørre perioder, og en grundig vanding sent om efteråret, for at undgå udtørring af de vintergrønne blade i den kolde tid, kan være en god ide. Vinterglans klarer sig selv; hverken opbinding, nedskæring eller vinterdækning er nødvendig. ■

**En smuk og stemningsfuld afsked**  
**Bæredygtigt produkt fra Urn-Care ApS**



Nature

Urn-Care ApS · Torstedvej 91 · DK-6980 Tim · T: +45 4021 6176  
 F: +45 9749 2140 · info@urncare.dk · [www.urn-care.dk](http://www.urn-care.dk)

**Træ**  
 -beskæring  
 -plantning  
 -fældning  
 -flytning  
 rodfresning og rådgivning



**KS Tree Care ApS**

Ingegårdsvej 11 · 4340 Tølløse  
 www.ks-treecare.dk  
 E-mail: ks@ks-treecare.dk

Steen Kristensen Tlf.: 59 18 50 77  
 Kim Poulsen Tlf.: 43 45 11 90

**Champost®**

**PÅ KIRKEGÅRDEN:**

- LET AT PASSE
- GRAVPLADSEN SMUK
- JORDEN NATURGØDET
- UKRUDT KVÆLES
- JORDEN PORØS



**Champost®**  
**BigBag**

**Gratis levering**  
**direkte til**  
**kirkegården.**

(gælder kun ved brofaste øer)

**Stort udvalg**  
**www.champost.dk**



**Champost® Jordforbedring**

Læg et 3-5 cm. tykt lag Champost® Jordforbedring ved hække og omkring buske og træer.

- forhindrer ukrudt i at spire
- gødning nok til hele året
- mindre fordampning
- mange orm
- masser af microliv
- meget humus i jorden



**Champost.dk**  
**Telefon 96 19 18 80**  
**sg@champost.dk**



# KORT NYT

1

## Ahornsodbark – En ny trussel

Ahornsodbark er en ny sygdom forårsaget af svampen *Cryptostroma corticale*. Den angriber især svækkede og døende Ahorn, *Acer pseudoplatanus*. Svampens sporer kan forårsage en allergisk reaktion med bl.a. hoste, træthed og hovedpine. Sygdommen er endnu ikke konstateret i Danmark, men findes i bl.a. Tyskland og England. Der er dog ikke grund til at fravælge Ahorn som by- eller landskabstræ; man skal blot sikre sig, at de får optimale vækstbetingelser.

Kilde: *Grønt Miljø, Februar 2014*

2

## Kirkegård for lesbiske

En gravplads - kun for lesbiske - er blevet en realitet i Berlin. Gravpladsen ligger på Georgen-Parochial II Friedhof og blev indviet d. 6. april i år. Gravpladsen udgør 400 m<sup>2</sup> og der er plads til 80 grave. Området er stillet til rådighed mod at det vedligeholdes og er sponsoreret af den lesbiske interesseorganisation Sappho-stiftelsen. Undervejs er gravpladsen stødt på en del kritik; både fra de berlinske bøsser og fra politikere, der anser gravpladsen for at være et ekskluderende tiltag. Et af argumenterne er blandt andre, at hvis man vil være en del af samfundet i livet, bør man ikke ekskludere sig selv i døden. Det argument finder dog ikke genklang blandt nogle af initiativtagerne, der bl.a. udtaler "Vi lever sammen med lesbiske, og vi vil også begraves med lesbiske".

Noget tilsvarende findes i Danmark, på Assistens Kirkegård i København, hvor foreningen Regnbuen har erhvervet et område med plads til 34 urner. Her kan foreningens medlemmer blive urnenedsat på de homoseksuelles gravplads, hvor en stor natursten og en søjle med plads til navnene på de begravede, markerer den fælles gravplads.

3

## GMR maskiner A/S har opkøbt HTF A/S

Den 1. april i år overtager GMR HTF A/S. HTF fortsætter som et datterselskab i koncernen.

De to virksomheder har mange ensartede produkter; men dog hver deres niche. Begge direktører; Niels Kirkegaard fra GMR og Thorkild Salling fra HTF forventer derfor, at der vil være positive gevinster ved opkøbet for begge virksomheder: Produktudvikling og markedsføring kræver et stadig større antal solgte maskiner for at være rentabelt - og det kan opkøbet være med til at sikre.

De 9 medarbejdere i HTF er blevet tilbudt at fortsætte under det nye ejerskab og det er planen, at virksomheden fortsat skal have domicil i Herning.

4

## Handlingsplan for folkekirkens psykiske arbejdsmiljø

I perioden 2012 – 2013 blev der gennemført en større undersøgelse af det psykiske arbejdsmiljø i folkekirken. Denne blev fulgt op af en konference i efteråret 2013. Resultaterne af rapporten og konferencen har ført til, at styregruppen bag undersøgelsen nu har udarbejdet en handlingsplan, der retter fokus mod fire områder:

- **Ledelse:** Hvordan tackler vi de problemstillinger, som de unikke ledelsesstrukturer i folkekirken medfører.
- **Konflikter:** Hvordan kan vi skabe de rammer, som gør det muligt at håndtere konflikter bedre og tidligere.
- **Balancen mellem arbejdsliv og privatliv:** Hvordan håndterer vi det grænseløse arbejde (endnu) bedre.
- **Social kapital:** Hvordan kan vi blive endnu bedre til at løse kerneopgaven i fællesskab.

De fire områder blev i undersøgelsesrapporten afdækket som de områder, hvor folkekirken har en særlig udfordring, men også muligheder. Indenfor hvert af de 4 områ-





der er der foreslået en række forskellige mulige indsatser.

Man kan se hele handlingsplanen på Den digitale Arbejdsplads.

## 5

### Kremationer i Danmark i 2013

Kremationsprocenten er jævnt stigende i Danmark og er nu for første gang kommet over 80, idet 80,71 % af de 52.471 danskere, der døde i 2013, blev kremeret. Det er især vest for Storebælt, at antallet af kremeringer er steget. I alt blev der foretaget 42.349 kremeringer på landsplan. 53,8 % af kremationerne har fundet sted på et folkekirke- ligt drevet krematorium og resten (46,2 %) på et kommunalt drevet krematorium.

I Sverige er kremationsprocenten stort set den samme som i Danmark; nemlig 80,0. I de øvrige nordiske lande er tallet noget lavere: I Norge blev 38,1 % kremeret, i Finland var det 46,3 % og på Island blev kun 28,8 % kremeret.

#### Krematorium

*\*Krematoriet er lukket ned i løbet af 2013*

	Antal
Aabenraa	1.558
Aalborg	2.491
Aarhus	2.483
Ballerup	1.734
Esbjerg	1.017
Frederiksberg/Søndermark	1.234
Fælleskrematoriet Kolding /Fredericia Provstier	2.189
Fælleskrematoriet, Ringsted	4.275
Glostrup	2.151
*Helsingør	264
Hillerød	1.410
Hjørring	1.150

*Holbæk	338
Holstebro	2.188
Horsens	1.470
Københavns Kommune - Bispebjerg/ Sundby	6.966
*Køge	408
*Nakskov	118
*Nykøbing Falster	355
*Næstved	516
Odense	2.619
Randers	1.361
*Roskilde	421
Rønne	401
Silkeborg	1.332
*Slagelse	575
Svendborg	1.325
<b>Kremationer i alt</b>	<b>42.349</b>
<b>Døde i alt</b>	<b>52.471</b>
<b>Kremeringsprocent</b>	<b>80,71</b>

Kilde: DKL's Sekretariat og [www.skkf.se](http://www.skkf.se)

## 6

### Velkommen til nye kolleger

**Tom Møller Plesner** er tiltrådt som Kirkegårdsleder den 1. juni på Aars Kirkegård.

# KALENDEREN

## 25. august 2014

### Kirkegårds messen

Kirkegårds messen afholdes ved Lødderup kirke, Harrehøjvej 56, 7900 Nykøbing Mors. Der vil være udstillinger fra leverandører, der alle har relevans til kirkerne og kirkegårdene i Danmark. Gratis adgang. Se mere på [www.kirkegaardsmessen.dk](http://www.kirkegaardsmessen.dk)

## 8. – 10. september 2014

### Årsmøde for FDK og DKL

Årsmødet 2014 afholdes i Svendborg på Hotel Svendborg. Programmet er sendt ud til FDK's og DKL's medlemmer. Se mere herom andetsteds i bladet eller på FDK's hjemmeside [www.danskekirkegaarde.dk](http://www.danskekirkegaarde.dk). Tilmelding senest d. 7. juli 2014.

## 15. - 17. september 2014

### Arbejds miljøuddannelsen

Den lovpligtige uddannelse for medlemmer i arbejdsmiljøorganisationen, afholdes på Tune Kursuscenter. Tilmelding kan ske ved henvendelse til Landsforeningen af Menighedsråd på telefon 87 32 21 33, eller på [www.menighedsraad.dk](http://www.menighedsraad.dk)

## 7. – 9. oktober 2014

### Kirkegårdens administration

FDK afholder kurset 'Kirkegårdens administration' på Vissenbjerg Storkro. Se mere herom andetsteds i bladet eller på FDK's hjemmeside [www.danskekirkegaarde.dk](http://www.danskekirkegaarde.dk). Tilmelding kan ske ved henvendelse til FDK's sekretariat på mail: [kontor@danskekirkegaarde.dk](mailto:kontor@danskekirkegaarde.dk)

## 21. – 24. oktober 2014

### Grundkursus for krematoriemedarbejdere

DKL afholder grundkursus for krematoriemedarbejdere. Kurset afvikles på Svendborg vandrehjem og henvender sig til nyansatte i branchen eller medarbejdere som endnu ikke har modtaget tilbud om sådan et kursus. Tilmelding kan ske på mail: [erik@dkl.dk](mailto:erik@dkl.dk)

## 12. – 13. november 2014

### Kirkens Forum

Fagmessen Kirkens Forum afholdes i MesseC i Fredericia. Her vil være udstillinger med relation til kirkegårdsdrift, administration og kirkelige aktiviteter. Gratis adgang for fagbesøgende. Se mere på [www.kirkensforum.dk](http://www.kirkensforum.dk)

## 24. – 26. november 2014

### Arbejds miljøuddannelsen

Den lovpligtige uddannelse for medlemmer i arbejdsmiljøorganisationen, afholdes på Tune Kursuscenter. Tilmelding kan ske ved henvendelse til Landsforeningen af Menighedsråd på telefon 87 32 21 33, eller på [www.menighedsraad.dk](http://www.menighedsraad.dk)

## 27. – 29. november 2014

### Trost und Gedenken

Udstillingen Trost und Gedenken afholdes i Münster. Udstillingen omfatter bl.a. gravminder, pleje af gravsteder, udsmykning af gravsteder, samt maskiner og teknik. Man kan se mere på [www.trost-und-gedenken.de](http://www.trost-und-gedenken.de)





El · Sikring · Energi · Marine · Automation · IT

# Energioptimering i Danske Kirker

Opnå store besparelser med Intelligent  
Varmestyring fra Mariendal Electrics

- Det er nemt, smart og fleksibelt

Kontakt os for et uforpligtende møde

Mariendals løsning til Mosbjerg Kirke har ikke alene givet betydelige besparelser i energiforbruget, men også andre vigtige fordele:

- Energiforbruget er reduceret med 40 til 50%
- Optimal temperatur til alle kirkens arrangementer
- Kirkens opvarmningstid er sænket til under 6 timer
- Lokal kirkestyring, som tager højde for kirkens aktiviteter i op til ét år
- En tilbagebetalingsperiode på under 2 år



**mariendal**  
electrics

El · Sikring · Energi · Marine · Automation · IT

www.mariendal.dk • Tlf: 7010 2077



## Foreningen af Danske Kirkegårdsledere

### Formand:

Klaus Frøderiksen, Garnisons Kirkegård  
Tlf. 3542 7951  
E-mail: klaus@garnisonskirkegaard.dk

### Sekretariat:

Vagn Andersen, Hørsholm Kirkegård  
Tlf. 4586 0584 - Fax 45 86 41 57  
E-mail: kontor@danskekirkegaarde.dk

Se mere på [www.danskekirkegaarde.dk](http://www.danskekirkegaarde.dk)

### Fremsendelse af annoncer og artikler

Annoncer (reproklart materiale) skal helst afleveres som PDF-filer, for at undgå fejl i forbindelse med annoncens opsætning i bladet.

Billeder, der skal ledsage artikler, skal helst ikke lægges ind tekstdokumentet, men sendes separat. Det giver en bedre billedkvalitet i det trykte blad.



## Danske Krematoriers Landsforening

### Formand:

Allan Vest, Hjørring Kirkegård  
Tlf. 9890 0555 – 2178 0367  
E-mail: allan@hjoerringkirkegaard.dk

### Næstformand og teknisk udvalg:

Tom Olsen, Fælleskrematoriet Sjælland  
Tlf. 26 86 02 01  
E-mail tom@motka.dk

### Kursusudvalg:

Erik Bach, Aarhus kirkegårde  
Tlf. 89 40 27 60 – 29 20 81 58  
E-mail eb@aarhus.dk

Tommy Christensen, Svendborg kirkegårde  
Tlf. 62 21 05 33 – 20 41 61 86  
E-mail tc@svendborg-kirkegaarde.dk

Se mere på [www.dkl.dk](http://www.dkl.dk)

## Tidsskriftet 'KIRKEGÅRDEN'

Udkommer 6 gange årligt i samarbejde mellem FDK – Foreningen af Danske Kirkegårdsledere og DKL – Danske Krematoriers Landsforening

Oplag: 1.100 stk.

Abonnement: Kr. 320,- pr. år (400,- kr. pr. år for abonnenter udenfor Danmark)

### Kontakt:

Lene Halkjær Jensen, Humlebæk Kirkegård  
Tlf. 2624 7228 – Fax 4919 1142 – E-mail: lene.bladet@mail.dk

### Udgivelser og deadlines i 2014

Nr. 1, februar 2014

Nr. 2, april 2014

Nr. 3, juni 2014

Nr. 4, august 2014 20. juli 2014

Nr. 5, oktober 2014 15. september 2014

Nr. 6, december 2014 15. november 2014

Bladet forventes at udkomme ca. en måned efter deadline.

### Annoncepriser

1 side	kr. 3.500,-
1/2 side	kr. 2.500,-
1/4 side, stående	kr. 1.500,-
1/4 side, liggende	kr. 1.500,-
1/8 side	kr. 1.000,-
Visitkort	kr. 900,-

Ved 3 indrykninger pr. år gives 5 % rabat  
Ved 6 indrykninger pr. år gives 10 % rabat  
Priserne er eks. moms.

## FRA REDAKTIONEN



Styregruppen bag undersøgelsen af folkekirkens psykiske arbejdsmiljø har nu udarbejdet en handlingsplan for, hvordan der kan arbejdes videre med nogle af de problemområder, der blev afdækket i undersøgelsen. Det er ikke overraskende, at folkekirkens komplicerede ledelsesstruktur er et af dem. Af samme årsag, er det heller ikke overraskende, at vi i folkekirken er relativt dårlige til at løse konflikterne i tide, når de opstår.

Som kirkegårdsledere har vi ansvaret for at løse konflikterne, når de opstår i "egne rækker". Problemstillingen er lidt en anden, når konflikterne opstår på tværs af de forskellige personalegrupper eller med menighedsrådet. Her er

kompetencerne mere uklare og det kan være et vanskeligt farvand at navigere i. Handlingsplanen lægger bl.a. op til, at der lokalt etableres et formelt forum, hvor den type af samarbejdsvanskeligheder kan diskuteres og håndteres.

Det næste nummer af KIRKEGÅRDEN har temaet 'Kirkegårdens værdier'; set i et meget bredt perspektiv. Hvis du har et bud på, hvad der er vigtigt for kirkegårdene, nu og i fremtiden, vil redaktionen sætte stor pris på dit bidrag, uanset om det er kort eller det fylder lidt mere.

Redaktionen ønsker alle vore læsere og annoncører en god sommer og en god ferie.



Claudisvej 18, Dk-7430 Ikast, Telefon: +45 86865999, [www.jessing.eu](http://www.jessing.eu), [info@jessing.eu](mailto:info@jessing.eu)



siden 1982

**FORNYELSE  
MED RESPEKT  
FOR TRADITION**



Se flere produkter på:  
[www.jessing.eu](http://www.jessing.eu)

  
**JESSING**  
ops